

# 케어유

care you

국립중앙의료원 소식지 <케어유(Care you)>는 의료원을 둘러싼 모든 '사람'에 집중해 다양한 콘텐츠를 구성합니다. 환자에 의한, 환자를 위한 국립중앙의료원의 노력이 모든 이에게 따스한 치유와 다정한 위로가 되길 바랍니다.



울긋불긋 가을을 지나쳐 성큼 다가온 차가운 침묵의 계절  
붉게 물든 단풍잎은 바닥에 흩어지고 앙상한 가지 사이로 스산한 바람이 스치는,  
늦가을과 초겨울의 중첩에서 비로소 저물어 가는 한 해를 느낍니다.  
내뻗는 호흡에 서리는 김이 차갑고 겹겹이 차려입은 옷이 조금은 답답할지라도  
여전히 내리쬐는 따스하고 포근한 햇볕을 맞으며, 새로운 한 해를 위한 숨을 골라보아요.

2p	3p	4p	5p	6p	7p
<b>NMC PICK!</b> - 2024년 환자안전의 날 '다같이 더가치'	<b>NMC 소식</b> - 진료부 - 서울권역외상센터 - 공공보건의료교육 훈련센터 - 중앙감염병병원 설립추진단	<b>랜선주치의</b> - 안과 정호길 전문의	<b>NMC사람들</b> - 피부과 정혜정 전문의 <b>칭찬합니다</b> /반갑습니다	<b>ESG워너비</b> <b>환자안전</b> 사진 콘테스트 수상작	<b>취향의 발견</b> - 미리 준비하는 눈부신 겨울 여행 <b>국립중앙의료원 SNS</b>

## 2024년 환자안전의 날 ‘다같이 더가치’

매년 9월 17일은 세계보건기구(WHO) 지정한 ‘세계 환자안전의 날’이다. 2019년, 환자안전에 대한 대중의 인식을 제고하고 환자안전활동 참여의 중요성을 알리기 위해 지정된 ‘환자안전의 날’에는 전 세계 의료기관들이 글로벌 환자안전 캠페인에 동참하고 있다. ‘환자안전을 위한 진단 향상’을 주제로 진행된 2024년 환자안전의 날, 올바른 환자안전문화 조성을 위한 캠페인 현장 모습을 살펴보자.

**안전한 의료환경 조성에 앞장서다**  
국립중앙의료원에서 9월 10일(화)~11일(수) 양일간 환자안전의 날 ‘다같이 더가치’ 행사가 진행됐다. 국립중앙의료원은 중앙환자안전센터의 2024년 ‘다같이 더가치’ 환자안전 캠페인 참여 기관으로 선정되어 센터로부터 지원 받은 물품을 활용해 행사를 진행했다. 이날 행사는 환자, 보호자, 내원객, 직원 등을 대상으로 전개됐으며, 환자안전 정보 제공, ‘정확하게, 안전하게!’ 환자안전 퀴즈, 환자안전 포토부스 운영, 환자안전 사진 콘테스트 등의 프로그램이 개최됐다.

특히 올해 주제가 ‘환자안전을 위한 진단 향상’인 만큼 환자안전 정보 제공 프로그램에서는 환자 및 보호자, 직원으로 나눠 안전한 진단을 위한 실천사항 안내가 이루어졌다. 실제 통계에 의하면 매년 미국 성인의 약 1,200만 명이 진단 오류와 관련한 영향을 받고 있으며, 진단의 향상이 연간 130조 원의 치료비, 소송비 등의 절감

효과를 가져온다고 한다. 이에 정확한 진단을 위해서는 진단 및 검사 시스템의 개선, 의료진과 환자의 정확한 소통, 환자와 보호자의 적극적 진단 과정 참여 등이 필요하여 누구 하나가 아닌 의료진, 환자, 보호자 모두의 관심과 노력이 필수다. 이를 통해 정확하고 적절한 시기에 진단할 수 있으며, 궁극적으로 환자안전을 지킬 수 있다.

### 정확하게, 안전하게, 환자안전을 위한 진단 향상

본관 1층 로비에서는 환자안전 포토부스가 마련됐다. 국립중앙의료원만의 포토 프레임에 환자안전 메시지를 담아 촬영을 진행했으며, 직원을 대상으로 환자안전 사진 콘테스트를 개최하여 총 77명의 참여자 중 투표를 통해 선정된 상위 5명에게 소정의 상품을 지급하기도 했다.(6P 수상작 게재) 환자안전 정보 제공 자료로 교육 받은 환자, 보호자, 내원객을 대상으로는 ‘정확하게, 안전하게!’ 환자안전 OX 퀴즈를 진행하여 환자



안전에 관한 유의한 정보를 제공했으며, 진료부원장, 간호부장, 간호교육행정팀장, QI팀장을 포함한 경영진이 참여한 ‘2024년 3분기 리더십 라운드 프로그램’도 진행됐다.

이번 행사는 병원 내 의료진뿐만 아니라 환자와 보호자 내원객에도 큰 의미가 있었다. 진단 과정

에서 발생할 수 있는 오류를 줄이고 의료진과 환자 간 소통을 강화하는 것이 환자안전의 핵심인 만큼 전 직원이 환자안전의 중요성을 재인식하고 공유하는 시간을 가짐으로써 국립중앙의료원은 보다 안전한 의료기관으로 거듭날 수 있도록 최선을 다할 예정이다.

## 진료부

### 국립중앙의료원, ‘뇌졸중센터 모범인증병원’ 선정

지난 9월 21일 열린 ‘2024 한국 뇌졸중 네트워크(Korean Stroke Network)’에서 국립중앙의료원이 ‘뇌졸중센터 모범인증병원’에 선정됐다. 대한뇌졸중학회는 뇌졸중 환자 치료 질 향상을 위해 주기적으로 뇌졸중센터, 재관류치료 뇌졸중센터 인증 사업을 수행하고 있으며, 핵심 선도 병원 선정

을 위해 모범인증병원을 시상하고 있다. 국립중앙의료원은 현재 뇌졸중 전문 진료를 위한 첨단 장비와 시설을 갖춘 뇌졸중 집중 치료실 운영으로 다학제 진료를 통한 진단, 치료, 재활, 예방 서비스 등 입원부터 퇴원 후까지 체계적인 의료서비스를 제공하고 있다.

### 감염관리팀 심우리 주임, SCI급 저널에 논문 게재



American Journal of Infection Control(IF: 4.9)에 게재됐다. 이번

국립중앙의료원 감염관리팀 심우리 주임의 논문이 SCI급 저널인 연구는 코로나19 팬데믹 기간 동안 한국의 중소병원 간호사들을 대상으로 개인적 요인인 지식, 태도, 위험 인식과 환경적 요인인 안전환경이 감염관리 수행에 어떤 영향을 주는지 분석한 연구로 중소병원의 감염관리 역량 강화와 신종 감염병 대응력 향상에 기여할 수 있을 것으로 기대된다.

### 서울권역외상센터

## 고재득(前 성동구청장)·안춘자 부부 서울권역외상센터 발전기금 1,000만원 기부



2024년 3월, 교통사고로 국립중앙의료원 서울권역외상센터에 입원한 고재득·안춘자 님이 외상센터에 감사한 마음을 담아 1,000만 원을 기부했다. 이들 부부는 사고 당시 수용 병원을 찾는 데 어려움을 겪던 중 서울권역외상센터로 이송되었고, 원활한 치료를 통해 퇴원 후 건강한 일상을 되찾은 것에 감사한 마음을 표하고자 기부

결심했다고 한다. 더 많은 금액을 후원하지 못해 오히려 죄송한 마음이라는 소감을 밝힌 부부는 국립중앙의료원과 의료진에 대한 순수한 감사의 마음을 전하며, 서울권역외상센터의 지속적인 발전을 기원했다.

 외상센터발전기금 후원문의  
☎ 02-2276-2232

### 공공보건의료교육훈련센터

## 보건복지부·국립중앙의료원, '2024년 공공의료 달력 삽화 공모전' 개최

보건복지부와 국립중앙의료원이 9월 30일(월)부터 11월 10일(일)까지 '2024년 공공의료 달력 삽화 공모전'을 개최한다. 이번 공모전은 공공의료에 대한 국민적 인지도 제고 및 공공의료 현장의 우수한 서비스를 발굴·확산을 위해 마련됐다. 공모주제는 '내가 경험한 공공의료, 내가 바라는 공공의료'의 이야기를 담아 공공의료와 함께하는 사계절을 표현하는 것

이다. 수상작은 국민 및 전문가 심사를 거쳐 11월 말 발표할 예정으로, 수상자에게는 최우수상, 우수상, 장려상, 참가상과 함께 소정의 상금이 수여된다. 더불어 수상작은 달력 제작에 활용되어 공공의료 인식개선 및 가치함양을 위한 공익적 목적으로 사용되며, 공공의료 종사자 역량 강화를 위한 교육자료 등 홍보물 제작에 활용될 예정이다.



### 중앙감염병병원설립추진단

## 국립중앙의료원, 세계보건기구(WHO)와 업무협약 체결

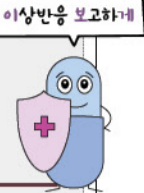


지난 9월 25일(수), 국립중앙의료원이 세계보건기구(World Health Organization, 이하 WHO)와 공중보건위기대응과 상호 간의 긴밀한 업무 협력 관계

의 강화를 위해 업무협약을 체결했다. 스위스 제네바에 위치한 세계보건기구(WHO)의 본부에서 진행된 이번 협약은 세계보건기구(WHO)와의 장기적인 업무 교류의 발판을 마련하고자 추진된 것으로 신종 및 재출현 감염병 의료 대응·예방과 관리, 국제적 재난 및 외상 대응 의료지원 체계 수립, 국제적 공중보건 위기 대응 역량 강화를 위한 인력 교환·교육·훈련 및 연구와 의료정보 및 자료 공유 등에

서 상호 지원 및 협력할 예정이다. 더불어 앞으로 중앙감염병병원이 세계보건기구(WHO)와 감염병 대응 분야에서 국제적인 협력 체계를 이어 나갈 수 있도록 감염병 전문가를 파견하고 기관 간의 협력 프로젝트 업무를 발굴하는 등의 공조를 강화해 나갈 계획이다. 대한민국 공공의료의 중심인 국립중앙의료원과 세계보건기구(WHO)의 금번 업무 협약은 국제사회가 함께 공중보건 역량을 향상시키는 계기가 될 것으로 기대된다.

### 인플루엔자 백신 예방접종 이상반응 설문조사



**참여기간**  
10월 16일(수) ~ 11월 15일(금)

접종 후 이상반응이 나타난 분들에게는 아래의 QR코드로 접속하시어 설문에 응답해주세요



### 마음센터 도서관



국립중앙의료원은 책을 통한 정서적 안정 제공을 위해 환자 및 보호자, 직원을 대상으로 '마음센터 도서관'을 운영하고 있습니다. 도서관에는 신작 도서를 비롯한 약 1,700권의 책과 특수 이용자를 위한 큰글자도서, 어린이들을 위한 아동도서 등도 비치되어 있으니 많은 관심과 이용 부탁드립니다

- 위치** 국립중앙의료원 본관 7층
- 대상** 환자, 보호자, 직원 누구나
- 운영시간** 평일 8:30~17:30  
※ 점심시간 12:00~13:00, 반납 가능
- 대출 권수/기간** 최대 2권 / 1주일

### 진료비 하이패스



고객님의 신용카드를 병원 전산에 등록하여 수납 창구 방문없이 진찰 및 검사를 진행하고 일괄 수납하는 서비스입니다.

- 수납절차**  
외래진료 → 검사 → 귀가
- 등록절차**  
등록하실 신용카드와 신용카드 명의자 신분증을 지참하여 본관 1층 수납창구에서 신청서 작성 필요
- 문의**  
본관 1층 원무팀 외래수납창구  
☎ 02.2260.7088 / 7090

# 눈 앞에 벌레가 떠다녀요! 비문증이란?



안과  
정호길 전문의

상담 및 문의 02-2260-7235  
진료요일 오전 목, 금 / 오후 월, 금

## 비문증이란 무엇인가요?

비문증은 한자로 ‘飛蚊症’이라고 하며, 한글로는 ‘날파리증’이라고 합니다. 한자로는 蚊(모기 문) 자를 사용하며, 한글에 파리가 들어가는 이름이 붙여진 것은 비문증이 모기와 파리 같은 작고 검은 벌레 같은 물체가 보이는 질환이기 때문입니다. 비문증은 시각과 관련된 증상의 일종으로, 연구에 따르면 성인 10명 중 7명 정도가 경험할 정도로 상당히 흔하게 발생하며, 독서, 운전, 근거리 작업에 장애를 일으키는 주요 원인이 될 수도 있습니다.

(a) 정상 시야

(b) 비문증 증상·강도에 따른 시야

(c) 비문증 증상·강도에 따른 시야

(d) 비문증 증상·강도에 따른 시야

(e) 비문증 증상·강도에 따른 시야

출처 : Imaging vitreous floaters and cataracts with optical simulations, Optik, 2019

## 비문증의 원인은 무엇인가요?

우리 눈은 유리체라는 무색투명한 젤 형태의 조직으로 차 있습니다. 이 유리체는 ‘콜라겐’과 ‘히알루론산’이라는 주요 구성 성분으로 이루어져 있습니다. 이들은 구조적으로 빛을 통과시키는 균질한 모양을 유지하여 투명성을 가지게 됩니다.

하지만 여러 원인에 따른 콜라겐의 감소가 이루어지면서 유리체의 균질한 모양이 붕괴되고, 어느 순간 유리체는 불투명하게 변화하게 됩니다. 이렇게 유리체 내에 혼탁함이 생기면, 망막에 그림자가 드리워져 눈앞에 무언가 뚱뚱 떠다니는 듯한 증상을 느끼게 됩니다.

노화에 따른 생리적인 비문증 발생 시, 우리 몸에서는 신경적응이나 혼탁 부분의 이동 같은 일이 발생하게 됩니다. 따라서 시간이 지나면 천천히 비문증을 인식하지 못하거나, 간헐적으로 볼 수 있게 됩니다.

### 눈의 구조와 유리체

정상 유리체 혼탁 발생

안구의 유리체가 혼탁하거나 안저 출혈 따위로 인하여 눈앞에 물체가 날아다니는 듯이 보이는 증상

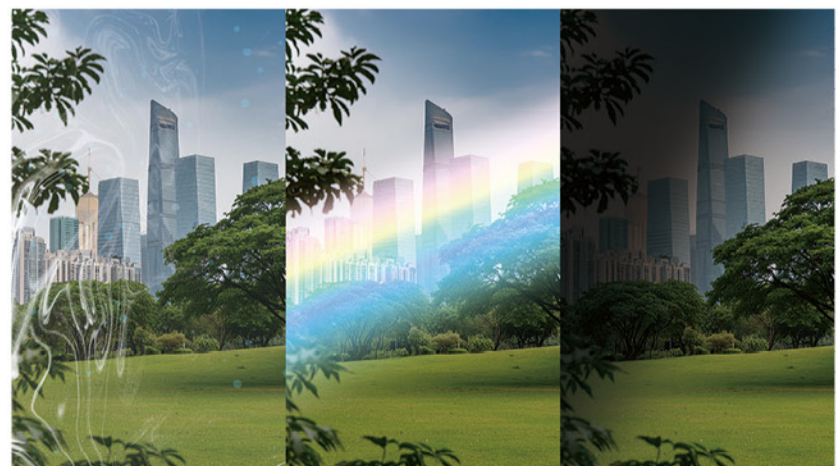
### 비문증 구조

#### 노화된 유리체

## 비문증은 경증이다?

비문증은 병적 요인으로 발생할 수도 있습니다. 당뇨 합병증, 망막박리, 포도막염 등의 질환 또한 비문증 발생의 원인이 될 수 있습니다. 질환이 원인일 경우에는 비문증은 실명으로까지 이어질 수 있습니다. 따라서 지속적으로 비문증이 있거나 떠다니는 물체의 개수가 많거나 늘어난다면 또는 번쩍거림이나 커튼 친 것처럼 시야의 일부가 가려 보이는 증상이 동반된 비문증 발생 시에는 반드시 빠르게 안과 병원을 내원하여 진료를 받아야 합니다.

생리적인 비문증에 대한 불편함도 점차 중요하게 다루어지고 있습니다. 비문증 환자를 정상인 집단과 비교 시, 비문증 환자 집단에서 우울, 스트레스 수준 및 불안감이 더 높게 측정된 연구결과도 발표되었습니다.



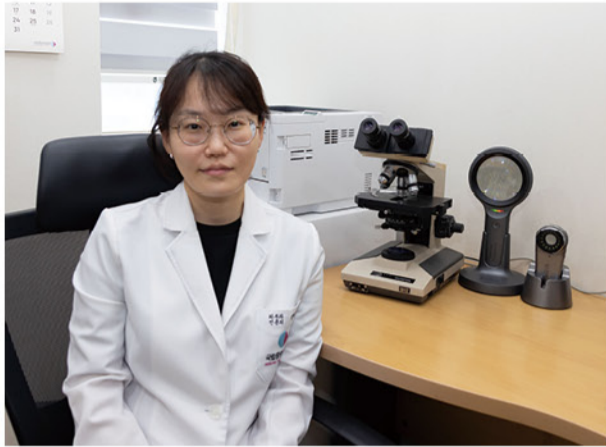
## 비문증은 어떻게 대처하나요?

생리적인 비문증은 시력 저하를 유발하는 원인은 아닙니다. 하지만 병적 비문증은 그 원인을 찾아 치료해야 합니다. 정기적인 안과 검사를 통해 안질환을 예방하고 조기 발견하는 것이 중요합니다.

노화가 시작되는 40대 이상의 중장년층뿐만 아니라 고도근시가 있는 20~30대 젊은 층에서도 1년에 한 번은 정기적인 안과 검진을 받을 필요가 있습니다. 손상된 망막과 시신경은 기능을 되돌릴 수 없음을 명심하세요.

# ‘성실’이라는 이름의 태도 피부와 정혜정 전문의

상담 및 문의	진료요일
02-2260-7258	오전 월,수,금    오후 수



부터 피부과 전공의 수련을 했고, 로컬 병원에서 2년 정도 근무하다가 전문의로 다시 의료원에 돌아오게 됐어요. 인턴부터 전공의까지 5년, 전문의는 2017년부터 근무를 시작해서 의료원과의 인연은 13년 정도 됐습니다. 로컬 병원 진료는 대부분 미용 분야 진료였는데 저는 피부 질환 등의 진료를 보는 것이 더 보람 있고 적성에 맞더라고요. 그래서 의료원으로 다시 돌아오게 되었습니다.”

우리는 때때로 반복된 일상에 지친다. 그래서 일탈을 꿈꾸거나 어느 때에는 방향을 벗어나는 용기를 내기도 한다. 어느 선택도 잘못된 선택은 없다. 하지만 그럼에도 불구하고 평범한 일상을 반복적으로 ‘성실’하게 살아내는 사람의 삶의 태도는 언제나 그들을 성장으로 이끈다.

### 시간을 견디며 비로소 완성된

‘꾸준하다’의 사전적 의미는 ‘한결 같이 부지런하고 끈기가 있다’이다. 처음부터 끝까지 변함없이 단념하지 않고 끈질기게 견뎌 나가는 힘이 ‘꾸준함’인 것이다. 이 단어는 언제나 장점으로 여겨지는 가치이며, 높은 미덕으로 취급받는다. 반복적인 일상에서 꾸준함을 지키는 것은 결코 쉽지 않다. 꾸준함을 지키기 위해서는 이를 위한 통제가 필요하고 그렇기에 일관된 노력으로 일군 성장은 더욱 소중하다. “저는 국립중앙의료원에서 인턴

무를 시작해서 의료원과의 인연은 13년 정도 됐습니다. 로컬 병원 진료는 대부분 미용 분야 진료였는데 저는 피부 질환 등의 진료를 보는 것이 더 보람 있고 적성에 맞더라고요. 그래서 의료원으로 다시 돌아오게 되었습니다.”

삶은 대체로 ‘모른다’에서 시작된다. 인생은 딱히 이유가 없다. 대단한 인과관계와 질서가 있는 듯하지만, 어쩌면 그것은 우리 스스로가 안도감을 위해 만들어 놓은 안식처일지도 모른다. 이유를 찾지 않으면 오롯이 나 자신에게 집중하게 되고, 묵묵하고 꾸준히 나만의 길을 걷는 태도가 이따금 인생의 이유를 만들어 내기도 한다.

“사실 피부과를 선택한 이유는 딱히 없어요. 여러 진료과를 고민했는데 결국은 피부과를 선택했죠. 선택한 이유는 없지만 즐겁게 계속하고 있으니 적성에 맞는 것 아닐까요? 제가 선택했으니 계속해 나가는 거죠.”

‘꾸준함’이 만들어낸 ‘갓생러’의 삶 “제가 전공의 때부터 봤던 할아버지 환자분이 계세요. 만 94세셨는데 백반증으로 일주일에 한 번씩 광선 치료를 받으러 오셨거든요. 사람도 만나고 치료도 받고 맛있는 걸 사서 집에 가시는 게 하나의 루틴이셨어요. 전공의 외래를 주로 보셨는데 전공의들이 바뀔 때마다 그분을 인계해 드렸거든요. 근데 어느 날부터 외래진료를 안 오시더라고요. 그분이 종종 생각나요.”

매일 반복되는 일상이 지겹다가도 아스라이 마음에 배인 기억이 문득 다가오는 순간이 있다. 치료를 잘 받고 퇴원한 환자, 상태가 나빠져 인사조차 하지 못하고 헤어진 환자 등 진료실에서 보낸 일상의 시간이 쌓여 경험을 만들어 냈고, 그 기억은 정혜정 전문의가 진료와 연구를 계속해 나가는 원동력이 되기도 한다.

“피부과는 학회가 많은 편이에요. 진료가 끝났다고 업무가 끝난 게

아니죠. 학회는 학교처럼 학기가 있어서 외래가 없을 때는 아침 일찍부터 미팅과 수업을 합니다. 학회 회원들이 다들 공부도 많이 하고 논문 내는데도 열정적이다 보니 저도 덩달아 열심히 하게 되는 것 같아요. 외래 진료부터 학회 업무, 논문, 강의 준비를 하다 보면 일주일이 굉장히 바빠요. 그래도 환자들을 위해서 열심히 하는 거죠.”

열심히 사는 삶, 흔히 말하는 ‘갓생(God生)’은 이 시대의 트렌드다. ‘갓생’은 결과적으로 성공한 삶이 아니라 과정적으로 부지런한 삶이다. 주어진 시간을 스스로 계획하고 실천하며 하나의 ‘루틴(Routine)’을 만들어내는 것이 ‘성취’이며, 이 시대의 성취는 ‘꾸준함’과 일맥상통한다. 진료와 강의, 논문, 학회업무로 꽉꽉 채운 루틴의 삶, 성취로 가득한 정혜정 전문의의 ‘갓생러’적인 삶은 결국 스스로의 성장과 더불어 환자의 건강을 위한 마음으로 오늘도 계속되고 있다.

피부과		
우리 몸을 둘러싸고 있는 피부와 눈으로 볼 수 있는 점막부위 및 모발, 손발톱 등의 피부 부속기에 생기는 질환에 대한 진단과 치료		
진료분야		
기미 및 색소성 질환	접촉 피부염 및 피부 알레르기	감염성 피부 질환
여드름	아토피 피부염	건선 및 구진 인설성 피부 질환
백반증	모발	피부혈관질환, 수포성피부질환, 노화등

### 칭찬합니다

진료부 치과  
☺ 김학진 전문의 ☺

“환자 입장에서 배려해 주시는 선생님의 마음이 느껴져서 따뜻했습니다. 국립중앙의료원 치과 선생님들은 처음부터 갈수록 감동을 주셔서 잊을 수 없을 것 같습니다.”

진료부 외상센터  
☺ 김미나 전문의 ☺

“큰 사고를 당해보니 국립중앙의료원 외상센터가 이렇게 소중한 의료기관이란걸 알았습니다. 의료진분들도 사명감이 대단하시고 정말 훌륭하시고 의료계 최고의 분이십니다. 특히 주치의 김미나 선생님은 환자와 한 몸인 것 같았어요.”

진료부 외과  
☺ 박종민 전문의 ☺

“주치의셨던 박종민 선생님께서 쉬는 날에도 나와 지켜봐주시고, 중심을 잡고 상담해주시면서 많은 힘이 되었고, 저희 아버지를 위해 노력해주시는 모습에 깊은 감동을 받았습니니다.”

### 반갑습니다



#### 하계성 외상전담 전문의

전문분야 외상학, 중환자의학  
진료시간 목(오후)



#### 응급의학과

김기환 전문의 박민지 전문의  
주영민 전문의 최유진 전문의 황병선 전문의

전문분야 응급의학

# 장기전으로 향하는 지속가능한 발전의 노력

ESG 경영을 알리기 위한 기업들의 전략이 늘어나고 있다. ESG 경영이 확산하며 ESG에 대한 인지도도 함께 급상승 중이다. 한국경제에서 성인 남녀 3,000명을 대상으로 실시한 ESG 브랜드 조사에 의하면 ESG 인지율은 79%에 달했으며, 지난해 (76.2%)보다 2.8%p 올랐다고 나타

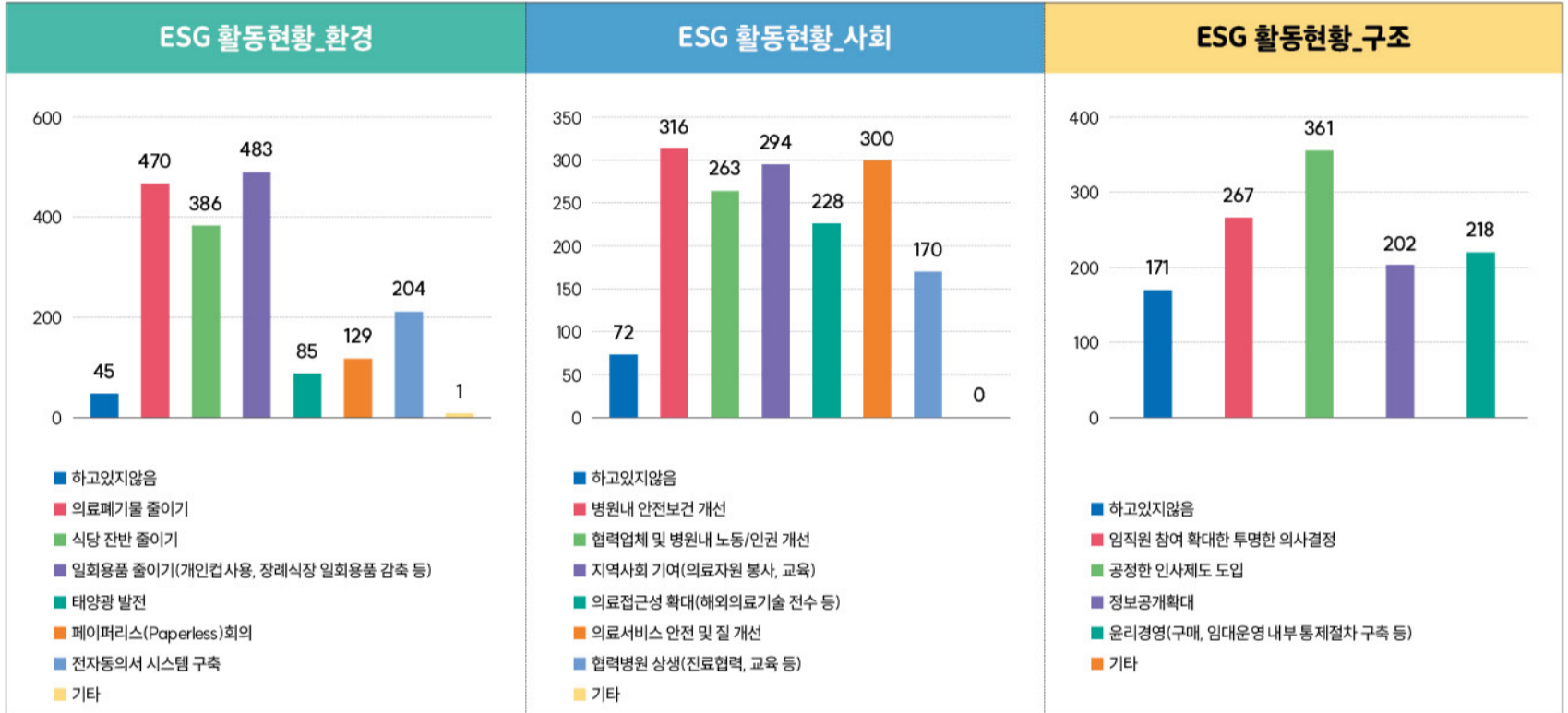
됐다. 이렇듯 ESG 경영 인지도가 상승 중인 가운데 의료기관의 ESG 경영 현황은 어떠할까? 한국보건산업진흥원의 ESG 동향 조사에 따르면 ESG 활동 중 'E(환경)' 부분의 경우 일회용품 줄이기(개인 컵 사용 등)와 의료폐기물 줄이기가 각각 26.1%, 24.7%로 가장 많이 행해

지고 있으며, S(사회) 부문은 고객 정보(진료데이터) 보호(18.9%)와 병원 내 안전보건 개선(18.3%) 활동, G(지배구조)는 공정한 인사제도 도입(28.5%)과 임직원 참여 확대한 투명한 의사결정(22.2%) 순으로 많이 추진되고 있다고 나타났다. 이러한 결과를 종합적으로 미루어 볼 때 의

료기관의 ESG는 의료기관에서 이미 행하고 있는 활동 중 작은 부분부터 조금씩 개선하고 실천하는 노력에 가까우며, 앞으로 ESG 경영의 활성화됨에 따라 활동 범위 자체도 확대될 수 있을 것으로 기대된다.

## 의료기관 ESG 경영 현황

출처 : 2023 국내·외 의료기관의 ESG 동향 및 시사점(한국보건산업진흥원)



### '24-'25절기 인플루엔자 국가예방접종 지원사업 안내

**어린이 인플루엔자 국가예방접종 지원**

- 지원대상** 생후 6개월~13세 어린이(2011.1.1.~2024.8.31.출생자)  
\* 실제 생년월일과 주민등록상 생년월일이 상이할 경우, 실제 생년월일 기준으로 접종 및 비용 지원
- 지원기간** • 2회접종대상 : 2024.9.20. ~ 2025.4.30.  
• 1회접종대상 : 2024.10.2. ~ 2025.4.30.
- 예진표 작성 및 처방** 소아청소년과
- 접종** 3세 미만 → 소아청소년과, 3세 이상 → 주사실

**임산부 인플루엔자 국가예방접종 지원**

- 지원대상** 산모수첩 등을 통해 임신여부를 확인한 임산부 \* 임신 주수에 상관없이 접종 가능
- 지원기간** 2024.10.2. ~ 2025.4.30.
- 예진표 작성 및 처방** 산부인과
- 접종** 주사실

**어르신 인플루엔자 국가예방접종 지원**

- 지원대상** 65세 이상 어르신(1959. 12. 31. 이전 출생자)
- 지원기간** • 75세 이상(49.12.31.이전 출생자) : 2024.10.11. ~ 2025.4.30.  
• 70~74세(50.1.1.~ 54.12.31.출생자) : 2024.10.15. ~ 2025.4.30.  
• 65~69세(55.1.1.~ 59.12.31.출생자) : 2024.10.18. ~ 2025.4.30.
- 예진표 작성 및 처방** 인플루엔자만 접종 시 → 가정의학과진료, 예약 환자 → 해당 진료과
- 접종** 주사실

## 2024년 환자안전 사진 콘테스트 수상작

2024년 환자안전의 날  
다같이 더가치 환자안전

“ 이번 환자안전의 날 '다같이 더가치' 행사를 통해 환자 안전을 위한 실천 사항을 되돌아볼 수 있었고, 팀원들과 함께 사진 콘테스트 참여 등 다양한 활동을 할 수 있어 의미 있는 시간이었습니다. ”

**의료임상교육팀**

- 김은희 팀장
- 윤수는 주임
- 김규리 연구원
- 김지은 연구원
- 정혜리 연구원
- 황세연 연구원

## 미리 준비하는 눈부신 겨울 여행

차가운 바람에 몸이 움츠러들지라도 새하얀 눈이 기다려지는 계절, 겨울.  
 마른 나뭇가지에서 피어난 눈꽃과 유리바닥처럼 얼어붙은 강과 호수,  
 각양각색 겨울 풍경을 마주하며 연말을 맞아 잊지 못할 추억을 만들어보세요!



### 눈부신 겨울풍경이 발아래 평창

신비롭고 새하얀 눈꽃 풍경을 가로지르며  
겨울 스포츠 즐기기



발왕산 상고대

주소 강원 평창군 대관령면 올림픽로 715  
 이용시간 09:00~17:00(매주 월요일 휴장)  
 이용안내 발왕산관광케이블카 033)330-7423  
 (<https://www.yongpyong.co.kr/>)

### 로맨틱한 겨울왕국 인제

북유럽 풍경이 부럽지 않은 흰 눈 덮인 동화나라



원대리 자작나무숲

주소 강원 인제군 자작나무숲길 760 자작나무숲 안내소  
 프로그램 09:00~17:00(동절기(11.01~03.01),  
 입산마감 14:00)  
 이용안내 자작나무숲 안내소 033)463-0044  
 (<https://www.forest.go.kr/>)

### 낙조가 아름다운 서해바다 화성

차디찬 겨울, 따뜻한 감성이 맴도는  
낙조 명소



궁평항

주소 경기도 화성시 서신면 궁평항로 1069-17  
 이용시간 피싱피어데크 09:00~18:00  
 이용안내 궁평 어촌체험마을 안내소 031)356-7339

### 국가보건의료 안전망을 지키는 대한민국 공공보건의료의 중심기관 국립중앙의료원 SNS

국립중앙의료원 전문가가 전하는 질병 정보부터  
 공공의료 오피니언 인터뷰, 의료원 소식과 다양한 직종 소개까지!  
 국립중앙의료원 공식 SNS 채널을 통해 만나보세요!



유튜브 바로가기



인스타그램 바로가기



블로그 바로가기

### # 이달의 콘텐츠

\*지금 바로 국립중앙의료원 유튜브에서 시청하세요



### 현대인 필수 건강 Tip, 슬관절 건강 관리법

슬관절 질환의 유형부터 증상,  
 치료법과 예방법 까지.  
 슬관절 건강 관리법에 대해  
 정형외과 김상균 전문의와 함께 알아봐요!

#무릎건강



# 진료시간표

진료일정은 2024년 10월 24일 기준이며, 진료과 사정에 따라 변경될 수 있습니다.

**전화예약**

ARS 1588-1775  
 콜센터 02-2260-7114 / 7092  
 건강검진 예약 및 상담 02-2276-2335~6 / 02-2260-7432

**함께, 후원**

병원발전기금 (교육, 연구, 시설 개선) 02-2260-7022  
 불우환자 지원기금 (입원, 외래치료비 및 의료기기, 재활용품, 진단 검사비 등) 방문 연구동 1층 총무팀 (\* 평일 09:00 ~ 17:00)



진료과	의사	진료시간		진분분야
		오전	오후	
가정의학과	김석중	화,수	월,금	가정의학, 건강증진의학, 금연, 생활습관병 관리
	김민정	월,목,금	화	노인의학, 건강증진, 금연, 비만, 생활습관병
	유원섭		수	건강증진, 금연, 생활습관병관리, 노인의학, 성인예방접종
감염내과 (해외여행 클리닉)	진병식	월,화,금	수	감염병, 공중보건위기대응, 여행의학
	김연재			감염병, 원내감염, 여행의학
	김가연	화,수		감염병, 해외유입감염병, 여행의학
	김민경	수,목	월	감염관리, 예방접종, 감염역학, 해외유입 감염병, 면역저하자 감염
	임소윤		월,수	감염질환
	방지환		화,금	후천성면역결핍증, 신종감염병, 예방접종, 지역사회 감염증
내분비 대사내과	임정아	월,목	수,금	갑상선암, 갑상선결절, 갑상선기능이상, 골다공증, 당뇨병
	조영중	수,금	목	당뇨병 및 내분비 질환
	남홍우	화,목	월,화,수	당뇨병 및 내분비 질환
류마티스내과	박은정	월,목	화,목	류마티스관절염, 강직성 척추염, 통풍, 전신홍반루푸스, 전신경과증, 쇼그렌병, 혈관염, 골관절염, 섬유근통, 기타류마티스질환
마취통증 의학과	윤미정	수		요하지통, 근골격통, 두통 및 안면통, 어깨 및 목의 통증, 대상포진후 신경통, 만성통증
	문연진		화	척추통증, 관절통증, 대상포진후 신경통, 신경병증통증, 만성통증
방사선 종양학과	송미희	화	월,화,목	악성종양의 방사선치료
비뇨의학과	윤종현	화,목	화,수	전립선 질환, 요로결석, 비뇨기과 종양, 남성클리닉
	나웅	화,목	월,목	비뇨기종양, 비뇨기이상 및 재건, 배뇨장애 및 전립선질환, 복강경 및 내시경수술, 요로결석
	황춘하	월,수	월,수	남성의학, 비뇨기종양, 전립선, 요로결석, 요실금(요역동학검사)
	서주완	금	화,목,금	배뇨장애, 전립선질환, 요로결석, 일반비뇨의학
산부인과	주성홍	화,수	월,금	부인과 내시경, 부인과 종양
	김일동	월,목	화,수	난임, 산과, 습관성 유산, 고위험 임신, 기형아진단, 복강경 수술
	윤정원	월,금	수,목	부인종양, 부인과내시경수술, 피임, 환경, 월경관련질환, 자궁질환출생, 젠더클리닉
	김순규	화,금	월,목	일반부인과, 부인종양학
성형외과	김수민	화,목	월,목	안면외상, 미세수술, 하지재건, 유방성형, 피부종양, 만성창상
	정연진	수,금	화,수	안면외상, 미세수술, 하지재건, 유방성형, 피부종양, 만성창상
소아 청소년과	신혜정	목,금	월,화	소아내분비 및 대사, 비만클리닉, 성장클리닉, 청소년성장비만클리닉, 소아(만18세미만) 해외여행클리닉
	최은영	화	수,목,금	소아의 감염질환 (호흡기 바이러스, 폐구균 감염증, 호흡기 감염증, 중환자의 감염질환)
	박솔기	월,수		신생아/소아(만18세미만) 해외여행클리닉 ★특수진료: 화,목 오후(영유아검진)
소화기내과	남승우	수,금	화,수	위장관 및 간장 담체 질환
	권혁춘	화,목	월,목	위장관·간질환
	최종경	월,수	목	식도, 위, 대장질환, 치료내시경(내시경절제술), 소화관기능검사
	김용태	화,수,목		체장, 담도
	최수인	화	월,금	소화기
	차상우	월,금	화,수	체담도
순환기내과	최승민	화,목	월,수	협심증, 고혈압, 심부전, 부정맥, 실신, 말초동맥 질환
	서정주	월,수,금	목	고혈압, 심혈관질환
	고임석	화,목	수	뇌졸중, 파킨슨병, 치매, 어지러움증
	김현경	월,목,금	화	뇌전증, 수면장애, 두통, 어지러움증, 치매
신경과	이종윤	화	월,화,목	뇌졸중, 치매, 두통
	정연경	월,수,목	월,수	중증근무력증, 말초신경근육질환, 안면마비
	엄관희	육아휴직('23.8.1.~'25.1.31.)		
	서지원	수	목	인지장애, 치매, 어지러움, 두통
신장내과	이형수	화,금	화,금	말초신경근육질환, 척수질환, 신경면역질환, 두통, 뇌경색
	안규리		월,화,수	다낭성 신장질환, 만성콩팥병
	한미연	배우자등반휴직('24.3.1.~'26.2.26.)		
심장혈관 흉부외과	류지영	월,화	목	만성콩팥병, 사구체신염, 전해질장애
	신용철	화,수	화,수	심장수술, 대동맥 시술 및 수술, 말초혈관 시술 및 수술
안과	김우식	수	월,수	중부종양(홍선종, 폐암, 식도암), 중증근무력증, 최소침습 흉강경 수술, 기흉, 다한증, 중심정맥관 시술, 심부정맥혈전증, 하지정맥류
	오민진	월,수,목	화	안성형, 사시, 눈물, 위안, 안검하수클리닉
	이종주	화,금	화,수	각막
	정호길	목,금	월,금	망막
	김문정	월	월,수,목	녹내장

진료과	의사	진료시간		진분분야
		오전	오후	
외과	김은영	화,수	월,목	갑상선암/결절/기능이상, 갑상선내시경수술, 부갑상선질환, 부신종양, 부갑상선부신수술,유방
	최지혜	월,금	화,금	유방암 등 유방질환
	안은정	월,화,금	화,수	대장암 대장항문 질환, 내시경 ★특수진료: 화오전 수오후(검진 및 일반내시경)
	박종민	화,목	목	상부위 질환
	김문환	목,금	월,금	간담체
이비인후과	한규희	화,금	수,금	귀(중이염, 이명, 난청, 어지러움, 소아중이염)
	김성희	수,목	월,목	비과 (축농증, 비중격만곡증, 코골이, 수면무호흡, 코종양)
	김성동	월,목	화,목	갑상선암, 후두암, 설암, 편도선암, 침샘암, 경부종괴(목 덩어리), 음성장애, 목질환, 편도아데노이드비대
	김민주	화,금	화,수	비중격, 축농증, 알레르기비염, 코골이, 수면무호흡, 코종양, 안면외상, 코성형
재활의학과	고은실	월,목		통증(근막통, 오십견, 요통, 관절염), 스포츠손상, 손발저림, 암재활, 뇌신경재활
정신건강 의학과	이소희	화,수	화,목	우울, 스트레스, 중독, 소아청소년정신과, 금연클리닉 ★특수진료: 목 오후(소방공무원 정신건강진단)
	김장래	국외훈련('24.9.1.~'25.8.31.)		
	배활립	월,화,금	월,목	우울증, 불안장애, 정신증, 불면증, 스트레스 ★특수진료: 월 오전(소방공무원 정신건강진단)
	전영옥	월,목	화,수,금	일반정신의학, 생물정신의학 ★특수진료: 화 오후(소방공무원 정신건강진단)
정형외과	이경학	화,금	월,목	척추 및 외상질환 골다공증
	손민수	수	월,목	견관절 및 스포츠의학
	전숙하	목,금	화	수부상지(손목, 팔꿈치), 족부족관절
	김상균	화,금	화,수	슬관절 질환 및 외상
	이나경	월,수	월,목	슬관절 질환 및 외상
	이구현	월,수,목	수	척추
치과	임자경	월,화,수,금	화,수	소아교정, 성인교정, 수술포교정
	정도민	월,화,금	화,목,금	보철, 치주질환, 보존, 심미치료, 임플란트지치 의치
	김은미	육아휴직(~'25.6.27.)		
	선수윤	월,수,목	월,수,목	구강외과
피부과	심유록	수,목,금	월,수,금	보존
	안지영	월,금	화,목	아토피, 건선 및 피부암(수술)
	박미연	화,목	월,금	피부미용(레이저), 여드름, 피부 알레르기, 백반증
혈액종양 내과	정혜정	월,수,금	수	미용 및 레이저, 모발, 진균 및 피부질환
	이하연	수,금	월	폐암, 두경부암, 육종, 유방암, 흑색종, 기타 고형암 및 혈액질환
호흡기내과	조준성	월,화,목	월	폐암, 결핵, 만성폐쇄성 폐질환, 천식, 간질성 폐질환, 알레르기(미세먼지, 신물질) 질환
	정인아	화,목	화	만성폐쇄성 폐질환, 천식, 만성기침, 폐암
	이지연	수	월	결핵, 폐렴, 간질성 폐질환
	김주혜	월	목	중환자 의학, 결핵, 폐암(기관지초음파내시경)
한방내과	이보라	파견근무('23.5.1.~'24.12.31.)		
	신수임	금	수,금	만성폐쇄성폐질환, 결핵, 폐암, 천식, 간질성 폐질환, 중환자 의학
한방진료부				
한방내과	김진원	월,화,목	월,수	중풍후유증, 알레르기성비염, 허약체질개선, 위장질환
	전공의	수,금	화,목,금	한방내과 전공의 진료
한방 신경정신과	서주희	국외훈련('24.3.1.~'25.2.28.)		
	장하정	화,수,금	월,화,수,금	치매, 화병, 우울증, 불안장애, 불면증, 갱년기여성질환
침구과	윤인애	육아휴직('24.10.1.~'25.2.28.)		
	하지수	월,화,목	화,수,목,금	안면마비, 안면미용치료, 척추 및 관절질환, 교통사고 후유증, 소아치료
	전공의	월,수,목,금	월,목	침구과 전공의 진료
호스피스 완화의료센터				
가정의학과	김민정	화		호스피스 완화의료센터 외래
	김석중	목		호스피스 완화의료센터 외래
서울권역의상센터				
외상외과	김영환	국외훈련('24.8.1.~'25.7.31.)		
	윤석화	수		외상학, 중환자의학
	김미나	월		외상학, 중환자의학
	정진호	화		외상학, 중환자의학
	여의도	화		외상학, 중환자의학
	류리나	수		외상학, 중환자의학
심장혈관 흉부외과	하계성	목		외상학, 중환자의학
	김영웅	목		흉부 외상
신경외과	김명수	월,목	월,수,금	두부 외상

## 요양병원 본인확인 강화 제도! 병·의원 갈 땐 신분증 꼭 챙기세요!

2024.5.20.부터 건강보험으로 진료 시 본인 여부를 확인합니다.

● 본인확인 절차: 진료 접수 시 본인 신분증을 직원에게 제시

● 본인확인 가능한 신분증명서

- 주민등록증, 운전면허증, 여권, 장애인등록증, 외국인등록증, 모바일 신분증, 건강보험증, 모바일 건강보험증

※ 행정기관이나 공공기관이 발행한 증명서 사본이 부착되어 있고, 주민등록번호 또는 외국인등록번호가 포함되어 본인임을 확인 가능한 증명서 또는 서류 (단, 신분증 사본은 인정하지 않음.)

**모바일 건강보험증 사용 방법**

Play 스토어 또는 App 스토어에서 '모바일건강보험증'을 검색하여 설치 후 모바일건강보험증 제시

