

케어유

care you

국립중앙의료원 소식지 <케어유(Care you)>는 의료원을 둘러싼 모든 '사람'에 집중해 다양한 콘텐츠를 구성합니다. 환자에 의한, 환자를 위한 국립중앙의료원의 노력이 모든 이에게 따스한 치유와 다정한 위로가 되길 바랍니다.

2025년 8월 25일,
국립중앙의료원이 새로운 미션·비전과 함께 나아갑니다.

미션 · Mission

국민의 건강한 내일을 지키는 국가중심병원

For the People's Healthier Tomorrow

비전 · Vision

공공의료의 미래를 선도하고, 국민이 신뢰하는 국립중앙의료원

Leading the Future of Public Healthcare,
Trusted by the People

2-3p

NMC PICK!

- 국립중앙의료원 '프로세스 혁신 추진단' 출범
- 국립중앙의료원 홍보대사 'NMC브릿지' 기 탄생

NMC 소식

- 국립중앙의료원
- 중앙응급의료센터

랜선주치의

- 내분비대사내과 홍은실 전문의

4-5p

NMC사람들

- 소아청소년과 홍수종 전문의

칭찬합니다
/반갑습니다

6-7p

트렌드 체크인

- 함께해서 더 깊은 씬, 웰니스 소셜링의 시간

의료원 산악 동호회

취향의 발견

- 중구에 가면, NMC도 있고!
: 을지로편

국립중앙의료원 SNS

의료원에 부는 변화의 바람, 국립중앙의료원 '프로세스 혁신 추진단' 출범



국립중앙의료원이 지난 7월 24일 (목), 전사적 혁신을 위한 '프로세스 혁신 추진단'을 공식 출범하고 발대식을 개최했다. 프로세스 혁신 추진단은 업무 효율과 생산성 향상은 물론, 관행화된 조직문화를 개선해 환자 중심의 선진 의료 환경 조성과 진료 서비스 질 향상

을 실현하겠다는 목표 아래 구성됐다. 추진단은 환자 중심 서비스 개선, 진료 및 간호 품질 향상, 업무 효율화 및 비용 절감, 절차 정비, 조직 운영 개선 등 총 5개 분야를 중심으로 구체적인 과제를 선정해 실행할 계획이다. 단장에는 고임석 중앙치매센터장

이, 부단장에는 손민수 진료부원장, 나용 기획조정실장, 윤종오 행정처장이 임명됐다. 기획반과 실행반으로 구성된 추진단은 전·현직 경영진과 실무진이 함께 참여해 실질적 변화를 도모할 예정이다. 이번 추진단 출범은 단순한 제도 개선을 넘어, 의료원이 환자

중심 병원으로 도약하는 중요한 전환점이 될 것으로 기대된다. 국립중앙의료원은 이를 계기로 전직원이 함께 참여하는 협력적 조직문화를 정착시키고, 보다 효율적이고 신뢰받는 공공의료기관으로서의 역할과 책임을 강화해 나갈 계획이다.

국립중앙의료원 홍보대사 'NMC 브릿지' 1기 탄생



공공후견지원팀 김현진 사원

진단검사의학과 민혜리 사원

외상중환자실 이소라 사원

외상중환자실 임효상 주임

국립중앙의료원이 지난 8월 25일 (월), 임직원 홍보대사 'NMC 브릿지' 1기를 공식 출범하고 위촉식을 진행했다. 이번 홍보대사 활동을 통해 의료원을 누구보다 잘 아는 직원들이 의료원의 얼굴로서 국민과 직접 소통하는 콘텐츠에 참여한다.

이번 1기는 내부 공모와 면접을 거쳐 총 4명이 선정됐으며, 공공후견지원팀 김현진 사원, 진단검사의학과 민혜리 임상병리사, 외상중환자실 이소라 간호사, 외상중환자실 임효상 간호사가 바로 그 주인공이다. 이들은 앞으로 국립중앙의료원 유튜브와 SNS 채널

을 통해 의료원 현장의 생생한 모습과 국민의 궁금증에 대한 깊이 있는 이야기를 전할 예정이다. 국립중앙의료원은 이번 1기를 시작으로 'NMC 브릿지'를 정기적으로 운영할 계획이다. 매년 새로운 홍보대사를 선발해 더 많은 직원들이 의료원의 목소리와 얼굴

이 될 수 있도록 기회를 넓혀갈 예정이다. 이번 활동은 단순한 콘텐츠 출연을 넘어 내부 구성원이 의료원의 얼굴이 되어 국민과 소통한다는 점에서 더욱 의미가 깊다. 의료원의 '진짜' 이야기는 이제, 바로 이들로부터 시작된다.

국립중앙의료원

국립중앙의료원, 2025년 중간관리자 역량 강화 교육 실시

국립중앙의료원이 지난 7월 30일(수)과 8월 12일(화), 조직 내 중간관리자의 리더십과 실무 역량 강화를 위한 '2025년 중간관리자 역량 강화 교육(보직자 기본 과정)'을 성공적으로 마무리했다. 이번 교육은 일반직 3급 이상 및 선임연구원 등 보직자 150여 명을 대상으로 진행됐으며, 리더십 전환, 병원 경영에 대한 이해, 효과적인 보고 스킬, 면접관 역량, 공정한 평가와 소통 등

실질적인 리더십 역량 강화를 중심으로 구성됐다. 교육 종료 후 참가자를 대상으로 실시된 만족도 조사에서 참가자들은 현업 적용도가 높고 실질적인 도움을 주는 교육이었다는 긍정적인 평가를 남겼다. 국립중앙의료원은 앞으로도 변화하는 공공의료 환경에 능동적으로 대응하기 위해 중간관리자 및 예비 보직자 대상의 단계별 맞춤 교육 과정을 지속적으로 확대해 나갈 방침이다.



국립중앙의료원, 폐렴 적정성 평가 1등급 획득

국립중앙의료원이 건강보험심사평가원이 실시한 '2023년 제6차 폐렴 적정성 평가'에서 종합점수 97.5점을 기록하며 최고등급인 1등급을 획득했다. 이는 전체 평균

(82.9점)과 종별 평균(92.2점)을 크게 웃도는 우수한 성과다. 이번 평가는 2023년 10월부터 2024년 3월까지 6개월간 지역사회획득 폐렴으로 입원한 성인을 대상으

로 진행됐으며, 국립중앙의료원은 산소포화도 검사율 100%, 중증도 판정도구 사용률 100%, 혈액배양검사 전시행률 99.1% 등 모든 주요 지표에서 우수한 평가

를 받았다. 국립중앙의료원은 앞으로도 폐렴을 비롯한 주요 질환에 대한 진료의 표준화를 강화하고, 의료 질 향상을 위한 노력을 지속해 나갈 계획이다.

중앙응급의료센터

대학생이 전하는 응급의료 이야기, 제3기 응급의료 서포터즈 출범

국립중앙의료원 중앙응급의료센터는 지난 7월 21일(월), '제3기 응급의료 서포터즈' 발대식을 개최했다. 이번 기수는 전국 17개 시·도의 대학생 55명(총 19개 팀)으로 구성됐으며, 역대 최다인 380여 팀이 지원해 높은 관심을 모았다. 서포터즈들은 오는 11월

까지 5개월간 응급처치 정보, 응급실 폭언·폭행 금지 등 응급의료 관련 주제를 다룬 콘텐츠를 직접 기획·제작하고, SNS 채널을 통해 활발한 홍보활동을 펼칠 것이다. 활동을 수료한 팀 중 우수 콘텐츠를 제작한 9개 팀에는 보건복지부장관상(최우수 1팀, 우수 4팀)과



국립중앙의료원장상(장려 4팀)이 수여될 예정이다. 중앙응급의료센터는 앞으로도 젊은 세대와의 소통을 강화하고, 응급의료 정책

과 이용문화 확산을 위한 참여형 홍보 활동을 지속적으로 추진해 나갈 예정이다.

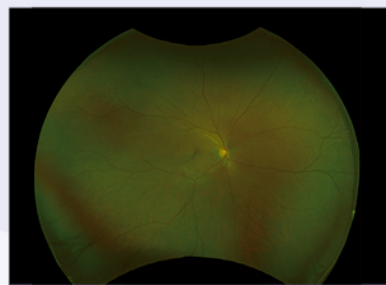
국립중앙의료원 안과

Optos CALIFORNIA RGB 도입

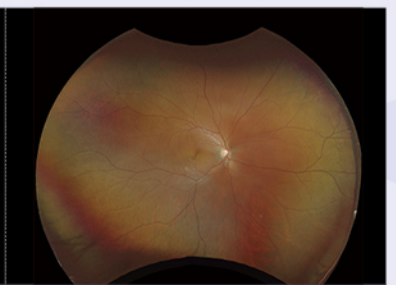
California RGB는 기존 California 모델과 비교해 Red, Green, Blue 세 가지 색상을 활용하여 망막 실제 색감을 구현할 수 있으며, 미세한 망막질환 및 맥락막 층의 질환도 더욱 정확한 진단이 가능합니다.

☑ 당뇨망막병증 · 황반변성 등 다양한 질환 조기 진단

☑ 200° 초광각 촬영으로 주변부 변성·열공까지 정확하게 확인



기존 California



California RGB

당뇨병, 관리가 중요합니다

내분비대사내과
홍은실 전문의

상담 및 문의 02-2260-7114

진료요일 오전 목 오후 화, 수, 금



당뇨병이란 무엇인가요?

당뇨병은 혈당 조절에 필요한 인슐린이 우리 몸에서 정상적으로 만들어지지 않거나, 인슐린이 만들어지더라도 기능에 이상이 생겨 혈당을 정상 범위로 조절하지 못하는 질환입니다. 혈당, 즉 포도당은 우리 몸에서 가장 중요한 에너지원이며, 인슐린은 포도당이 세포 안으로 들어가 적절히 활용될 수 있도록 돕는 호르몬입니다. 따라서 인슐린의 분비나 작용에 문제가 생기면 혈당은 높아지지만, 정작 몸은 사용할 수 있는 에너지가 부족한 상태가 되며, 이로 인해 전신에 다양한 합병증이 발생할 수 있습니다.

당뇨병의 원인은 무엇인가요?

당뇨병은 한가지 원인이 아니라, 유전적인 요인 및 노화, 서구화된 식습관, 운동 부족, 불규칙한 생활습관, 특정 약물 복용 등 다양한 환경적인 요인에 의해 발생합니다. 특히 비만은 20~30대의 당뇨병 유병률을 증가시키는 주요 원인으로 지목되고 있습니다.

당뇨병의 증상은 무엇인가요?

당뇨병의 대표적인 증상으로는 쉽게 해소되지 않는 갈증, 소변량 증가, 체중 감소 등이 있습니다. 이 외에도 상처가 잘 낫지 않거나, 피로감, 식후 졸음 등이 고혈당으로 인해 나타날 수 있습니다. 다만, 이러한 증상은 심한 고혈당 상태가 지속될 때 발생하며, 증상이 없는 상태에서 건강검진이나 우연한 혈액 검사로 당뇨병이 진단되는 경우가 더 많습니다.



혈당이 많이 높지 않을 경우에는
증상이 없는 것이 대부분!!

당뇨병은 어떻게 진단하나요?

당뇨병의 진단은 혈액을 채취하여 혈액 내 포도당 농도를 측정함으로써 이루어집니다.

당뇨병이 의심될 경우 정확한 혈액 검사를 통해 진단을 받아야 하며, 당뇨병이 아니더라도 고위험군이거나 당뇨병 전단계(정상과 당뇨병 사이의 중간 단계)에 해당하는 경우에는 정기적인 추적 검사와 관리가 권장됩니다.

당뇨병은 어떻게 치료하나요?

① 생활습관요법

규칙적인 생활습관은 건강을 지키는 데 가장 기본이자 중요한 요소입니다. 과체중이거나 비만한 경우에는 체중의 5% 이상을 감량하고, 이를 유지하기 위해 총 열량 섭취를 줄이는 것이 필요합니다. 혈당을 빠르게 올리는 단순당이 많은 빵, 떡, 면류 대신 통곡류를 선택하고, 과일은 적절한 양으로 조절합니다. 과자, 가당음료, 아이스크림 등의 간식은 피하고, 영양소가 고루 포함된 식사를 규칙적으로 하는 것이 중요합니다.

운동은 주 3회 이상, 일주일 총 150분 이상 중강도 유산소 운동을 하고, 주 2회 근력 운동을 병행하는 것이 권장됩니다. 다만, 개인의 체력과 질환 유무 따라 적절히 조절하고, 운동 중 부상을 주의해야 합니다. 그 외에도 규칙적인 수면, 스트레스 완화, 금연, 절주 등이 필요합니다.

② 약물치료

당뇨병의 약물치료는 크게 경구약제와 주사약제로 나뉩니다.

초기에는 경구약만으로도 혈당 조절이 비교적 잘 되며, 심장이나 신장에 이점을 가진 약제들도 있어 개인별 동반질환과 합병증 등을 고려하여 약제를 선택하게 됩니다.

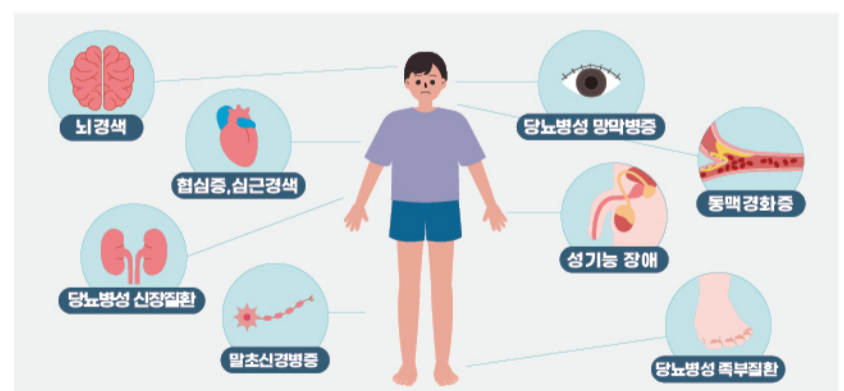
인슐린 분비 기능이 거의 없는 제1형 당뇨병이나, 유병기간이 긴 제2형 당뇨병, 심한 고혈당, 임신 중, 수술 전후 등의 경우에는 인슐린 주사치료가 우선적으로 고려됩니다.

또한, 최근에는 인슐린이 아닌 주사제로 GLP-1 수용체 작용제가 개발되어 혈당 강하뿐만 아니라, 체중 감량, 심혈관 질환 개선에도 효과적으로 사용되고 있습니다.

③ 합병증 및 동반질환 관리

당뇨병은 단순히 혈당만 올라가는 질환이 아닙니다.

에너지 대사의 불균형으로 인해 전신에 합병증을 초래할 수 있습니다. 뇌경색과 심근경색 같은 중증 질환의 위험을 높이며, 눈(망막), 신장, 신경, 말초혈관을 손상시켜 기능을 점차 잃게 만듭니다. 이러한 합병증들은 일단 발생하면 치료가 쉽지 않고, 초기에는 특별한 증상이 없기 때문에, 정기적 합병증 검사를 통해 조기 진단하고, 고혈압·고지혈증·비만 등 동반 질환을 함께 잘 관리하는 것이 중요합니다.



당뇨병 예방 및 조기 진단을 위한 가이드

당뇨병은 평생에 걸쳐 관리가 필요한 만성 질환입니다. 이를 예방하기 위해서는 올바른 생활습관과 체중 관리가 중요합니다. 또한 조기 발견을 위해 35세 이상인 경우, 혹은 가족력, 비만, 고혈압, 이상지질혈증, 임신성 당뇨병의 병력이 있는 경우에는 그보다 먼저 매년 스크리닝 검사를 받을 것을 권장합니다.

다시, 환자 곁으로 : 의사가 되는 두 번째 시간 소아청소년과 홍수종 전문의

‘선생님’. 누군가를 높여 부르는 말에는 존중과 배움의 자세가 담겨 있다. 소아청소년과 홍수종 전문의는 환자에게서 배우고, 그 배움을 삶에 새기며 의사로 성장해 왔다. 자신감으로 가득했던 젊은 시절을 지나온 그는 이제 분명히 말한다. 언제나 중심은 환자였으며, 그 깨달음이야말로 자신을 진정한 의사 ‘선생님’으로 만들어주었다고.

진료실로 돌아온 이유, 환자라는 답

“저는 올해 2월 말 서울아산병원에서 정년을 마치고, 6월부터 국립중앙의료원 소아청소년과에서 진료를 시작한 홍수종 전문의입니다. 처음부터 소아청소년과를 하겠다는 마음 하나로 여기까지 왔고, 호흡기·알레르기 분야, 특히 가슴기살균제와 아토피피부염에 관심을 갖고 연구와 진료를 이어왔습니다. 제2의 인생을 국립중앙의료원에서 새롭게 열게 되어 기대가 큼니다.” 제2의 시작은 처음의 마음을 지켜온 이에게 주어지는 기회다. 정년 후 다시 돌아온 진료실은 소아청소년과를 향해 흔들림 없이 걸어온 길의 연장선에서 다시 시작된다. 이제 홍수종 전문의는 환자 중심의 진료와 연구를 통해 그동안 쌓아온 경험과 지식을 나누고자 한다. 이번 선택은 단순한 정년 연장이 아니라, 지금까지 감당해 온 역할에 대한 또 다른 방식의 책임이다.

“젊었을 땐 제가 가진 능력과 뛰어난 앞세워 환자를 대했던 것 같아요. 하지만 지금은 분명히 말할 수 있어요. 환자가 중심입니다. 제 은사님이 늘 하시던 말씀이 있었어요. ‘환자가 선생님이다.’ 환자는 모든 걸 알고 있지만, 본인이 병을 모를 뿐이에요. 의사는 그걸 알아차리고 도와주는 역할이죠. 그리고 의사로서 한 가지를 깊이 있게 꾸준히 파고들면 결국 환자에게 진짜 도움이 되는 전문가가 될 수 있다고 믿습니다.”

신념은 시간의 시험을 거치며 더욱 단단해진다. 한때는 자신의 역량을 믿고 앞세우던 시절도 있었지만, 결국 진료의 중심은 환자라는 사실을 깨달았고, 그 순간부터 홍수종 전문의는 환자를 단순한 치료 대상이 아닌 새로운 시각을 보여주는 ‘선생님’으로 받아들이게 됐다. 오랜 시간 한 길을 깊이 있게 걸어야만 비로소 환자에게 도움이 되는 의사가 될 수 있다는 믿음이 지금의 그를 만들었다.

환자의 시간, 의사의 여정

“가슴기 살균제 피해로 중환자실에서 5개월 넘게 인공호흡기를 달고 있었던 아이가 기억에 남습니다. 회복 후 대학과 군대에 갔지만, 폐 기능이 예상보다 빨리 저하되어 더 나은 치료법을 찾아야겠다는 다짐으로 연구에 더 매진하게 됐습니다. 또 한 명은 미숙아로 태어난 여아였는데, 제 정년



퇴임 소식을 듣고 리본을 달고 찾아와 큰 감동을 줬어요. 위기를 딛고 멋지게 성장하는 모습을 지켜볼 수 있다는 게 소아청소년과의 가장 큰 보람이자 매력이라고 생각합니다.” ‘회복’은 소아청소년과 의사에게 단순한 의학적 결과가 아니다. 아이가 견뎌온 시간, 곁을 지킨 보호자의 시간, 그리고 다시 진료실을 찾은 아이의 모습까지. 그 모든 과정을 함께하며 의사는 아이의 삶에 일부가 되고 아이는 의사의 인생에 깊이 새겨진다. 그래서 한 아이의 성장은 생존 그 이상의 의미를 지닌다. 결국 치유란 병을 고치는 것만이 아니라 시간이 지나도 잊히지 않는 관계 속에서 완성된다. “첫 번째로 환자, 보호자와 더 많은 대화를 나누며 환자 중심의 진료를 하고 싶습니다. 두 번째는 임상의사야말로 환자에게서 출발

한 질문을 연구로 풀어낼 수 있는 존재라고 생각하기에 연구를 통해 진료의 깊이를 더하고 그 경험을 다른 의사들과 나누고 싶습니다. 마지막으로 올해 11월부터 4년간 아시아태평양소아알레르기 호흡기학회(APAPARI) 회장직을 맡게 되는데, 우리나라를 대표해 한국 의료의 수준과 역량을 세계에 알리고 싶습니다.” 진료실과 연구실 그리고 국제학회의 단상 위까지, 홍수종 전문의의 삶은 단순히 여러 역할을 병행하는 것이 아니라, 환자를 향한 하나의 진심에서 흘러나온 연속된 여정이다. 환자와 보호자와 더 오래, 더 깊이 대화하고 싶다는 바람은 이상이 아닌 지금 이 순간에도 그가 실천하고 있는 진료의 본질이다. 조용하지만 흔들림 없는 걸음으로, 홍수종 전문의는 오늘도 환자 곁에서 있다.

칭찬합니다

외상센터 외상외과
☺ 정진호·문기호 전문의 ☺
☺ 박병규·김은아 간호사 ☺
외 외상외과 의료진

“ 아직도 사고 직후의 기억은 많이 흐릿하지만, 제 마음에 가장 크게 남은 건 병원에서 만난 선생님들과 간호사 선생님들의 진심 어린 보살핌과 따뜻한 위로였습니다. ”

진료부 산부인과
☺ 김일동 전문의 ☺
서3병동
☺ 간호사 ☺

“ 수술방에 들어가니 두려움이 물려왔는데, 선생님께서 지나비 신곡 이야기를 해주신 덕분에 웃음이 터졌던 게 기억에 남습니다. 입원해 있는 동안 서3병동 간호사님들도 친절하게 챙겨주시고 도와주셔서 정말 편히 회복할 수 있었습니다. ”

진료부
☺ 응급의료센터 ☺

“ 발 빠른 대처와 친절함으로 잘 살려주신, 응급실에서 근무하시는 모든 분께 진심으로 감사드립니다. 단순한 치료를 넘어, 삶을 다시 일으켜 세워주신 응급실 의료인분들께 평생 잊지 못할 감사의 마음을 전합니다. ”

반갑습니다



차란희 신장내과 전문의

전문분야

급성신손상, 만성콩팥병, 말기신부전 (혈액투석, 복막투석, 신장이식), 고혈압, 당뇨, 노인성 질환

전문분야

목(오전), 화, 수, 금(오후)



함께해서 더 깊은 심, 웰니스 소셜링의 시간

이제 웰니스는 혼자만의 루틴이 아니다. 몸과 마음을 함께 돌보는 '웰니스 소셜링'은 사람과 사람을 가장 자연스럽게 이어주는 방식이다. 감각을 깨우고, 정서를 어루만지며, 건강한 관계를 함께 만들어가는 시간. 나만의 속도로, 나다운 방식으로 회복을 시작해 보세요.

모닝 커피 레이브, 서울모닝커피클럽(SMCC)



출근 전, 커피로 하루를 깨우는 사람들이 있다. 서울모닝커피클럽(SMCC)은 아침 8시 전, 이태원·한남동 같은 도심 속 공간에서 열리는 아침 소셜 레이브*(Social Rave)다. SNS를 통해 신청한 참가자들은 낯선 이들과 자연스럽게 어울리며 일상과 고민, 관심사를 나누고 새로운 관계를 형성해 나간다. 서로 눈을 맞추고, 마음의 리듬을 맞춰가며 하루를 조금 다르게 시작하고 싶다면 이 특별한 아침 모임을 추천한다.

* 레이브(Rave): 광란의 파티

SM:CC
SEOUL MORNING COFFEE CLUB

몸과 대화하는 시간, 오붓(Obud) 웰니스 프로그램



운동이 어려운 게 아니라, 시간과 방식이 맞지 않았던 것일 수도 있다. 오붓(Obud)은 요가, 필라테스, 명상, 싱잉볼, 트레일 등 다양한 웰니스 프로그램을 한 번의 패스로 가볍게 즐길 수 있는 소셜 웰니스 플랫폼이다. 장기 이용권 없이, 내 하루와 리듬이 맞는 클래스만 골라 유연하게 참여할 수 있다. 바쁜 일상 속 틈을 웰니스로 채우는 가장 자연스러운 방법이다.

obud

취향을 찾아 떠나는, 파운태의 '티 블렌딩' 여행



파운태의 티 블렌딩 클래스는 향으로 떠나는 내면 여행이다. 참가자들은 향, 원재료, 블렌딩 방식 등 다섯 가지 감각 키워드를 따라 자신만의 취향을 찾아가는 감각적인 실험을 경험한다. 차를 우려내는 시간 동안 타인의 선택과 나의 취향이 어떻게 다른지를 느끼고, 서로의 향을 공유하며 대화를 나눈다. 향을 매개로 사람과 연결되고 싶거나 혹은 요즘 나의 상태가 어떤지 조용히 들여다보고 싶은 이들에게 추천한다.



느리게 달리는 연습, 도시명상 '천천히 러닝클럽'



'천천히 러닝클럽'은 도시의 아침을 함께 걷고 달리며 시작하는 느린 페이스의 러닝 모임이다. 기록을 위한 달리기보다 호흡과 감각을 의식하는 운동 명상에 더 가깝다. 1km를 7분 이상, 천천히 달리는 이 러닝은 자신의 리듬을 들여다보는 동시에 주변의 풍경과 사람들에게 집중하는 시간을 만들어준다. 빠르게 흘러가는 일상에 잠시 심표를 찍고 싶은 이들에게 어울리는 웰니스 소셜링이다.



♥ 동호회를 소개합니다

함께 걷고, 함께 웃는 산행의 즐거움 국립중앙의료원 산악회 ♥

한동안 코로나19로 걸음을 멈췄던 국립중앙의료원 산악회가 이제 다시 계절의 흐름을 따라, 한 걸음씩 산길을 오르고 있습니다.

2025년부터는 3월~11월까지,
매달 둘째 주 토요일 정기 산행이 이어질 예정이에요.
계절마다 달라지는 풍경을 마주하며
자연 속에서 동료들과 함께 걷는, 소중한 힐링을 나누는 시간.
누군가 먼저 길을 내면, 또 다른 누군가는 그 길을 함께 오릅니다.
다음 산행에는, 함께 걸어보는 건 어떨까요? 언제나 환영합니다!



2025년 6월 14일(토) 도봉산 트레킹.jpg



중구에 가면, NMC도 있고! 중구 사용 설명서(을지로편)

취향의 발견

서울 중구

힉한 을지로 골목에서 만나는
멕시코 한입
올디스타코



주소 서울 중구 충무로4길 31층 (한신빌딩)
영업시간 매일 11:30 ~ 21:00
(20:50 라스트오더)

빈티지한 공간에서 즐기는
진한 산미의 고소한 라떼
호랑이커피



주소 서울 중구 을지로 157 대림상가3층 (버갈쪽3층)
영업시간 화~토 11:00 ~ 18:00
(17:30 라스트오더, 일-월정기휴무)

아날로그 선율 속에서 명곡을 만나는,
낭만 가득 LP바
평균율



주소 서울 중구 충무로4길 32층
영업시간 화~금 17:00 ~ 24:00
토 13:00 ~ 24:00 / 일 14:00 ~ 23:00
(월정기휴무)

을지로 골목 깊숙이,
숯향 가득 고기로 채우는 한 끼
산청숯불가든 을지로



주소 서울 중구 을지로 114-6 1층
영업시간 매일 11:30 ~ 23:00
(21:50 라스트오더)

불필요한 건 모두 빼고,
딱 필요한 감성만 남긴 카페
필요의 방



주소 서울 중구 을지로 192 3층
영업시간 월~목 12:00 ~ 19:00
금~일 12:00 ~ 20:00 (수 정기휴무)

휴과 만나는 힐링의 순간,
감성 충전 도자기 원데이 클래스
mwm



주소 서울 중구 수표로 35-14층
영업시간 수~일 12:00 ~ 20:00
(월-화 정기휴무)
원데이 클래스 <http://www.messwemade.com>

국립중앙의료원이 소개하는 중구의 매력 탐험,
어느덧 네 번째 이야기!
이번에는 서울의 오래된 골목들이
살아 숨 쉬는 을지로로 떠나봅니다.
낮은 간판과 화려한 네온사인,
커피 향과 철 냄새가 공존하는 거리,
낮과 밤이 전혀 다른 얼굴을 가진
이곳에서 을지로의 매력을 만나보세요.

국가보건의료 안전망을 지키는 대한민국 공공보건의료의 중심기관 국립중앙의료원 SNS

국립중앙의료원 전문가가 전하는 질병 정보부터
공공의료 오피니언 인터뷰, 의료원 소식과 다양한 직종 소개까지!
국립중앙의료원 공식 SNS 채널을 통해 만나보세요!



유튜브 바로가기



인스타 바로가기



블로그 바로가기

이달의 콘텐츠

*지금 바로 국립중앙의료원 유튜브에서 시청하세요



[궁금한 이야기] 일상 속 궁금한 의도지식이 있다면?

많은 부모가 성장 차이로 넘기지만, 아이의
빠른 2차 성징은 성조숙증의 신호일 수 있
습니다. 오늘의 궁금증, 성조숙증 치료를 받
은 아이는 키가 안 크나요?

진료시간표

진료일정은 2025년 8월 13일 기준이며, 진료과 사정에 따라 변경될 수 있습니다.

전화예약

ARS 1588-1775
 콜센터 02-2260-7114 / 7092
 건강검진 예약 및 상담 02-2276-2335~6
 02-2260-7432

함께, 후원

국립중앙의료원 발전기금 (시설비, 교육비 연구비)
 불우환자 지원기금 (입원, 외래진료비 등 의료비, 의료기기, 재활치료, 진단 검사비 등)

문의 02-2276-2043
 방문 연구동 1층 총무팀 (* 평일 09:00 ~ 17:00)



진료과	의사	진료시간		진분분야
		오전	오후	
가정의학과	김석중	화,수	월,금	가정의학, 건강증진의학, 금연, 생활습관병 관리
	김민정	월,목,금	화	노인의학, 건강증진, 금연, 비만, 생활습관병
	유원섭		수	건강증진, 금연, 생활습관병관리, 노인의학, 성인예방접종
감염내과 (해외여행 클리닉)	김가연	화,수		감염병, 해외유입감염병, 여행의학
	진병식	월,화,금	수	감염병, 공중보건위생, 여행의학
	김연재		목,금	감염병, 원내감염, 여행의학
	김민경	수,목	월	감염관리, 예방접종, 감염역학, 해외유입 감염병, 면역저하자 감염
내분비 대사내과	임정아	월,목	월,수	갑상선암, 갑상선결절, 갑상선기능이상, 골다공증, 당뇨병
	조영중	화,수,금	목	당뇨병 및 내분비 질환
	홍은실	목	화,수,금	당뇨병, 고지혈증, 비만 및 기타 내분비 질환
류마티스내과	박은정	월,목	화,목	류마티스관절염, 강직성 척추염, 통풍, 전신홍반루푸스, 전신경과증, 쇼그렌병, 혈관염, 골관절염, 섬유근통, 기타류마티스질환
마취통증 의학과	윤미정			요하지통, 근골격통, 두통 및 안면통, 어깨 및 목의 통증, 대상포진후 신경통, 암성통증
방사선 종양학과	송미희	화	월,화,목	악성종양의 방사선치료
비뇨의학과	윤종현	화,목	화,수	전립선 질환, 요로결석, 비뇨기과 종양, 남성클리닉
	나용	화,목	월,목	비뇨기종양, 비뇨기외상 및 재건, 배뇨장애 및 전립선질환, 복강경 및 내시경수술, 요로결석
	황춘하	월,수	월,수	남성의학, 비뇨기종양, 전립선, 요로결석, 요실금(요역동학검사)
	서주완	금	화,목,금	배뇨장애, 전립선질환, 요로결석, 일반비뇨의학
산부인과	주성홍	화,수	월,금	부인과 내시경, 부인과 종양
	김일동	월,목	화,수	난임, 산과, 습관성 유산, 고위험 임신, 기형아진단, 복강경 수술
	윤정원	월,수	수,목	부인종양, 부인과내시경수술, 피임, 환경, 월경관련질환, 자궁질환출생, 젠더클리닉
	김순규	화,금	월,목	일반부인과, 부인종양학
성형외과	김수민	국외훈련('25.3.1.~'26.2.28.)		
	정연진	화,목	월,목	안면외상, 미세수술, 하지재건, 유방성형, 피부종양, 만성창상
소아 청소년과	신혜정	목,금	월,화	성조숙증, 저신장, 비만 등 소아내분비 진료, 소아청소년 일반진료, 해외여행클리닉
	최한승	화,수	목,금	두통, 어지럼증, 뇌전증, 발달지연
	홍수종	월	수	소아 호흡기 알레르기 분과
소화기내과	남승우	수,금	화,수	위장관 및 간장 담체 질환
	권혁춘	화,목	월,목	위장관·간질환
	최종경	국외훈련('25.8.4.~'26.8.3.)		
	김용태	화,목	수	췌장, 담도
	최수인	화	월,금	소화기
	차상우	월,금	화,수	췌장
	천세화		월	소화기 질환 전반
	구교진		목	소화기 질환 전반
순환기내과	최승민	화,목	월,수	협심증, 고혈압, 심부전, 부정맥, 실신, 말초동맥 질환
	서정주	월,수,금	목	고혈압, 심혈관질환
	송봉근	월,목	화,수	허혈성 심질환, 경동맥 및 말초혈관질환, 심부전, 부정맥
	고임석	화,목	수	뇌졸중, 파킨슨병, 치매, 어지러움증
신경과	김현경	월,목,금	화	뇌전증, 수면장애, 두통, 어지러움증, 치매
	이종윤	화	월,화,목	뇌졸중, 치매, 두통
	정연경	월,수,목	월,수	중증근무력증, 말초신경근육질환, 안면마비
	엄관희	월,수,금	목	파킨슨질환, 치매, 손떨림, 얼굴떨림, 보행장애, 근긴장이상증, 두통, 어지러움
이형수	화,금	화,금	말초신경근육질환, 척수질환, 신경면역질환, 두통, 뇌경색	
신장내과	안규리		월,화,수	다낭성 신장질환, 만성콩팥병
	차란희	목	화,수,금	급성 신손상, 만성콩팥병, 말기신부전(혈액투석, 복막투석, 신장이식), 고혈압, 당뇨, 노인성 질환
	한미연	배우자동반휴직('24.3.1.~'26.2.26.)		
	류지영	육아휴직('25.5.7.~'25.8.31.)		
	문종주	월,수,목	금	신장
심장혈관 흉부외과	강우현		목	신장질환 전반
	신용철	화,수	화,수	심장수술, 대동맥 시술 및 수술, 말초혈관 시술 및 수술, 혈액투석용 동정맥류 조성수술 및 동정맥류 시술
	김우식	수	월,수	흉부종양(흉선종, 폐암, 식도암), 중증근무력증, 최소침습 흉강경 수술, 기흉, 다한증, 중심정맥관 시술, 심부정맥혈전증, 하지정맥류
안과	오민진	월,수,목	화	안성형, 소아안과, 사시, 눈물, 의안, 인공하수클리닉, 포도막염, 대상포진, 종양, 알러지, 안구출혈, 비문증
	이중주	화,금	화,금	각막, 백내장, 결막, 공막, 피부과아토피(두피질환), 익상편, 대상포진, 헤르페스원추각막안과질환

진료과	의사	진료시간		진분분야
		오전	오후	
안과	정호길	목,금	월,금	망막, 백내장, 당뇨성망막병증, 황반변성, 유리체출혈, 동맥, 정맥폐쇄, 포도막염, 비문증
	김문정	월	월,수,목	녹내장, 백내장, 안압상승, 시신경병증, 안구건조증, 노인수술(다초점렌즈상대)
외과	김은영	화,수	월,목	갑상선암/결절/기능이상, 갑상선내시경수술, 부갑상선질환, 부신종양, 부갑상선부신수술, 유방
	최지혜	월,금	화,금	유방암 등 유방질환
	안은정	월,금	화	대장암, 대장항문 질환, 내시경 ★특수진료: 화오전 수오후(검진 및 일반내시경)
	박종민	화,목	목	상부위 질환
	김문환	목,금	월,금	간담체
이비인후과	한규희	화,금	수,금	귀(중이염, 이명, 난청, 어지러움, 소아중이염)
	김성희	수,목	월,목	비과 (축농증, 비종격만곡증, 코골이, 수면무호흡, 코종양)
	김성동	월,목	화,목	갑상선암, 후두암, 설암, 편도선암, 침샘암, 경부종괴(목 덩어리), 음성장애, 목질환, 편도아데노이드비대
	김민주	화,금	화,수	비종격, 축농증, 알레르기비염, 코골이, 수면무호흡, 코종양, 안면외상, 코성형
재활의학과	고은실	월,목		통증(근막통, 오십근, 요통, 관절염), 스포츠손상, 손발저림, 암재활, 뇌신경재활
정신건강 의학과	이소희	월,화,수	화	우울, 스트레스, 중독, 소아청소년정신과, 금연클리닉 ★특수진료: 목 오전(소방공무원 정신건강진단)
	김장래	목,금	월,수	중독정신의학, 일반정신의학 ★특수진료: 화 오전(소방공무원정신건강진단)
	배할림	화,금	월,목	우울증, 불안장애, 정신중, 불면증, 스트레스 ★특수진료: 월 오전(소방공무원 정신건강진단)
	전명옥	월,목	수,금	일반정신의학, 생활정신의학 ★특수진료: 화 오후(소방공무원정신건강진단)
	이경학	화,금	월,목	척추 및 외상질환 골다공증
정형외과	손민수	수	월,목	견관절 및 스포츠의학
	전숙하	목,금	화	수부상지(손목, 팔꿈치), 족부족관절
	김상균	화,금	화,수	슬관절 질환 및 외상
	이나경	월,수	월,목	슬관절 질환 및 외상
	이구현	월,수,목	수	척추
치과	임자경	월,화,수,금	화,수	소아교정, 성인교정, 수교교정
	정도민	월,화,금	화,목,금	보철, 치주질환, 보존, 심미치료, 임플란트지치 의치
	선수윤	월,수,목	월,수,목	구강외과
피부과	심유록	수,목,금	월,수,금	보존, 보철, 신경치료
	안지영		화,목	아토피, 건선 및 피부암(수술)
	박미연	화,목	월,금	피부미용(레이저), 여드름, 피부 알레르기, 백반증
혈액종양 내과	정혜정	월,수,금	수	미용 및 레이저, 모발, 진균 및 피부질환
	이하연	수,금	월	폐암, 두경부암, 육종, 유방암, 흑색종, 기타 고형암 및 혈액질환
호흡기내과	조준성	월,화,목	월	폐암, 결핵, 만성폐쇄성 폐질환, 천식, 간질성 폐질환, 알레르기(미세먼지, 신물질) 질환
	정인아	화,목	화	만성폐쇄성 폐질환, 천식, 만성기침, 폐암
	이지연	수	월	결핵, 폐렴, 간질성 폐질환
	이보라	파견근무('23.5.1.~'25.12.31.)		
한방내과	신수임	금	수,금	만성폐쇄성 폐질환, 결핵, 폐암, 천식, 간질성 폐질환, 중환자 의학
	이인한		목	중환자 의학, 폐렴, 만성폐쇄성 폐질환, 천식, 결핵
한방진료부				
한방내과	김진원	월,화,목	월,수	중풍후유증, 알레르기성비염, 허약체질개선, 위장질환
한방 신경정신과	서주희	화,수	월,화,수,금	치매, 화병, 우울증, 불안장애, 불면증, 냉면기여성질환
침구과	윤인애	월,수,목,금	월,목	안면마비, 안면미용치료, 척추 및 관절질환, 간질형 두통, 교통사고 후유증, 추나치료, 소아치료, 국제진료
	하지수	화,목,금	화,수,목,금	만성통증, 근막통증후군, 신경병증성 통증, 수술 및 사고 후 재활, 비만, 추나치료
	전공의	월,수,금	화,목,금	침구과 전공의 진료
호스피스 완화의료센터				
가정의학과 (호스피스)	김민정	화		호스피스 완화의료센터 외래
	김석중	목		호스피스 완화의료센터 외래
서울권역의심센터				
외상외과	김영환		수	외상학, 중환자의학
	윤석화		수	외상학, 중환자의학
	김미나		월	외상학, 중환자의학
	정진호		화	외상학, 중환자의학
	하계성		목	외상학, 중환자의학
심장혈관 흉부외과	김영웅	목		흉부 외상
	이나현	금		흉부 외상
정형외과	장선표		화	정형외상학
신경외과	김명수	월,목	수,금	두부 외상

독자퀴즈

퀴즈 제출방법

- 휴대폰 카메라로 QR코드 인식
- 정답제출폼에 정답을 적어 제출
- 독자 의견을 공유하면 당첨 확률 UP!



Q1. 국립중앙의료원이 지난 7월 24일(목) 공식 출범한 조직으로, 업무 효율 향상과 조직문화 개선을 통해 환자 중심의 진료 환경을 구축하고자 구성된 이 조직의 이름은 무엇일까요?

* 힌트 : NMC Pick! 코너를 자세히 살펴보세요!(0000 00 추진단)

Q2. 밥이나 빵을 먹고 올라간 혈당을 조절해주며, 제대로 분비되지 않으면 당뇨병이 생길 수 있는 이 호르몬의 이름은 무엇일까요?

* 힌트 : 랜선 주치의 코너를 자세히 살펴보세요!

케어(Care you) 독자를 위한 선물

(※ 성함과 전화번호를 꼭 기재해주세요!)

글썩자 교환카드 번복로워워워워 세트 2명

박○규(5892) 이○은(4349)

퀴즈 정답자 스타벅스 디저트 세트 3명

김○규(4806) 유○영(3451)

이○화(0749)

* 10회 독자참여코너의 상품은 국립중앙의료원 기념품으로 제공됩니다.