

# 케어유

care you

국립중앙의료원 소식지 <케어유(Care you)>는 의료원을 둘러싼 모든 '사람'에 집중해 다양한 콘텐츠를 구성합니다. 환자에 의한, 환자를 위한 국립중앙의료원의 노력이 모든 이에게 따스한 치유와 다정한 위로가 되길 바랍니다.



## “민감성 치아 조기발견이 중요합니다”

<치아가 시려요, 치료가 필요할까요?> 랜선주치의(4면)

2-3p		4-5p		6-7p	
<b>NMC PICK!</b> - 서길준 국립중앙의료원장 취임 1주년 기자간담회 개최	<b>NMC 소식</b> - 국립중앙의료원 - 중앙감염병병원설립 추진단	<b>랜선주치의</b> - 치과 심유록 전문의	<b>NMC사람들</b> - 신경외과 김정욱 전문의 <b>칭찬합니다</b> /반갑습니다	<b>진료메이트</b> - 울진군의료원 <b>동호회 소개</b> - 러닝동호회	<b>취향의 발견</b> - 일상처방전 : 초록이 건네는 다정한 안부 <b>국립중앙의료원 SNS</b>

## 병원을 넘어 '플랫폼'으로, 공공의료의 새로운 이정표를 세우다 서길준 국립중앙의료원장 취임 1주년 기자간담회 개최



서길준 국립중앙의료원장이 취임 1주년 기자간담회를 통해 '국가 공공보건 의료 플랫폼'이라는 새로운 청사진을 제시했다. 지난 1년간의 성과와 비전이 공유된 기자간담회 현장에서 대한민국 공공의료가 나아가야 할 지속 가능한 미래를 직접 들여다본다.

### 혁신으로 증명한 1년의 기록

지난 3월 23일(월), 서길준 국립중앙의료원장은 취임 1주년을 맞아 기자간담회를 개최했다. 이번 간담회는 단순히 지난 시간을 돌아보는 회고를 넘어, 국립중앙의료원이 대한민국 공공보건 의료 플랫폼으로 거듭나겠다는 의지를 보여주는 자리였다.

의료원은 우수 의료진 영입과 첨단 로봇수술 시스템 도입 등 필수 의료 역량 강화를 위해 쉽지가 달려왔으며, 이러한 인프라 투

자는 곧 가시적인 성과로 이어졌다. 올해 1월 기준 환자 수와 진료 수익이 전년 대비 약 30% 성장하는 비약적인 결실은 공공의료의 질적 혁신이 국민의 두터운 신뢰로 연결되고 있음을 명확히 증명한다. 특히 간호·간병통합서비스 성과평가 전국 1위(7년 연속 S등급) 달성과 온라인 진료예약 시스템 도입 이후 초진 환자 비율 약 80% 달성은 누구에게나 열린 병원으로 거듭나기 위한 그간의 노력들이 현장에 성공적으로

자리 잡았음을 보여준다. 나아가 NMC 임상시뮬레이션센터 개소를 통해 의료진의 현장 대응 역량을 강화하고, 전체 진료의 4분의 1을 취약계층에게 할애하며 공공 의료 안전망으로서의 본연의 역할도 충실히 수행하고 있다.

### 2030 방산동 시대와 국가 공공보건 의료 플랫폼

국립중앙의료원은 2030년 방산동 미공병단 부지에 들어설 새로운 미래형 병원 건립을 준비하고 있다. 본원(526병상)과 중앙외상센터(100병상), 그리고故 이건희 회장 유족의 기부금을 바탕으로 건립되는 중앙감염병병원(150병상)을 통합해 총 776병상 규모

의 인프라는 향후 국가 보건안보의 핵심 거점이 될 전망이다. 나아가 외형적 성장에 그치지 않고, AI 기반의 차세대 병원정보시스템(HIS) 개발을 통해 전국의 공공병원을 하나로 잇는 디지털 혁신까지 주도할 방침이다. 국립중앙의료원은 이러한 유기적인 연대와 정책 지원 기능을 강화함으로써 지역·필수·공공의료 정책을 기획하고 관리하는 컨트롤타워 역할을 공고히 할 계획이다. 앞으로 국립중앙의료원은 정책과 현장을 잇는 가교로서, 국민 누구나 어디서든 최상의 필수 의료 서비스를 누릴 수 있는 지속 가능한 공공보건 의료 플랫폼의 미래를 완성해 나갈 것이다.



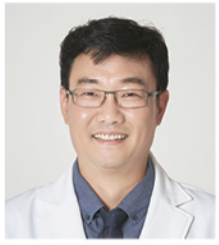
### 국립중앙의료원, 제19회 암 예방의 날 보건복지부장관 표창 수상

국립중앙의료원은 지난 3월 17일(화) 보건복지부가 주최한 '제19회 암 예방의 날' 기념행사에서 국가 암관리사업 수행을 통해 국민 건강 향상에 기여한 공로로 보건복지부장관 표창을 수상했다. 이번 수상은 적정진료관리실 의무기록팀이 암 환자 정보를 정밀하게 수집·분석해 중앙암등록본부에 적시

에 제공함으로써, 실효성 있는 국가 보건의료통계 산출과 암 관리 정책 수립에 기여한 점을 높게 평가받은 결과다. 국립중앙의료원은 앞으로도 국가 공공보건 의료의 중심 기관으로서 암 환자 정보를 체계적으로 관리하고 국민에게 신뢰도 높은 데이터를 제공하는 데 최선을 다할 계획이다.

국립중앙의료원

### 국립중앙의료원 손민수 부원장, 대한전·주관절의학회 ‘우수 심사위원장’ 수상



국립중앙의료원 정형외과 손민수 부원장이 대한전·주관절의학회 공식 학술지인 『Clinics in Shoulder and Elbow(CiSE)』로부터 ‘우수 심사위원장’을 수상했다. 이번 수상은 2025년 한 해 동안 학술지의 논문 심사위원으로서 전문적인 심사를

통해 학술지의 질적 향상에 기여한 공로를 인정받은 결과다. 해당 학술지는 전·주관절 분야의 최신 연구 성과와 임상 지견을 공유하는 국내 대표 학술지로, 이번 수상을 통해 국립중앙의료원 소속 의료진의 우수한 학술적 역량이 다시 한번 입증됐다. 앞으로도 국립중앙의료원은 공공의료의 질적 향상과 대한민국 의학 발전을 선도하는 데 역량을 집중할 방침이다.

### 국립중앙의료원 김우식 과장, 하지정맥류 고주파 시술 1,000례 달성 및 인증 획득



국립중앙의료원 심장혈관 흉부외과 김우식 과장이 고주파를 이용한 하지정맥류 치료법인 ‘ClosureFast™’ 시술 1,000례를 성공적으로 달성하며, 메드트로닉코리아(Medtronic Korea)로부터 ‘Center of Excellence’ 인증

을 받았다. 이번 인증은 풍부한 임상 경험과 안정적인 치료 성과를 공식 인정받은 결과다. 최소 침습 방식인 고주파 시술은 통증이 적고 회복이 빨라 환자 만족도가 높은 것이 특징이다. 국립중앙의료원은 앞으로도 숙련된 의료 기술을 바탕으로 환자 중심의 맞춤형 시술 환경을 더욱 공고히 구축해 나갈 예정이다.

### 간호부교육행정팀 강미령 팀장, 서울특별시간호사회 ‘모범간호사상’ 수상

국립중앙의료원 간호부 강미령 간호교육행정팀장이 제79회 서울특별시간호사회 정기 대의원총회에서 ‘모범간호사상’을 수상했다. 강미령 팀장은 간호 행정의 체계화와 교육전담간호사 운영을 통해 간호 인력의 전문성 향상을 주도해 왔다. 특히 메르스 및 코로나19

등 국가적 감염병 위기 상황에서 적극적인 대응체계 구축에 앞장서며 공공의료의 질적 성장에 기여한 공로를 인정받았다. 국립중앙의료원 간호부는 이번 수상을 동력 삼아 구성원들의 전문 역량 강화와 건강한 조직 문화 조성에 더욱 주력할 계획이다.



중앙감염병병원 설립추진단

### 제2회 이견희 감염병 극복 연구역량 강화 사업 국제심포지엄 개최

국립중앙의료원과 질병관리청이 지난 3월 26일(목)부터 이틀간 감염병 대응 역량 강화를 위한 국제심포지엄을 공동 개최했다.故 이견희 회장 유족의 기부금을 바탕으로 마련된 이번 행사는 연구와 의료, 인공지능(AI)을 연계한 감염병 대응 체계의 미래 전략을 논의하기 위해 기획됐다. 서길준 원장은 개최사를 통해 그간의 국가 감

염병 임상연구 성과를 공유하며, 향후 건립될 중앙감염병병원을 글로벌 보건 위기에 선제적으로 대응하는 국가 핵심 거점으로 완성하겠다는 의지를 밝혔다. 국립중앙의료원은 이번 심포지엄에서 도출된 전략을 바탕으로 더욱 공고한 감염병 대응 체계를 구축해 나갈 방침이다.

국립중앙의료원 한방진료부

## 한약 건강보험 시범사업 실시

환자 1인당 2가지 질환에 대해  
각각 연간 최대 20일(총 40일) 건강보험이 적용됩니다.  
(본인부담금 50%)

**대상** 건강보험 가입자 또는 피부양자

**문의** 국립중앙의료원 한방진료부 (02-2260-7467)

기능성 소화불량

알레르기 비염

요추추간판탈출증

안면신경마비

뇌혈관질환후유증

월경통

# 치아가 시려요, 치료가 필요할까요?

치과 심유록 전문의	전문분야 신경치료, 수복치료, 치근단수술
	진료요일 오전 수, 목, 금    오후 월, 수, 금



## 민감성 치아란 무엇인가요?

치아 내부에는 신경과 혈관으로 이루어진 조직(치수)이 있고, 그 바깥을 단단한 상아질과 법랑질이 감싸고 있습니다. 치아를 보호하는 법랑질이나 상아질이 여러 원인으로 손상되면, 외부 자극이 치아 내부 신경 가까이 전달되어 짧고 강한 '찌릿한' 통증이 발생할 수 있습니다. 이를 민감성 치아(시린이)라고 합니다.

민감성 치아는 국내 성인 10명 중 7명이 경험할 정도로 흔하며, 모든 연령대에서 나타날 수 있습니다. 이러한 증상은 초기에는 찬물을 마시기 어려울 정도로 민감할 수 있지만, 시간이 지나면서 통증이 점차 줄어들기도 합니다. 다만 증상이 심하거나 오래 지속되면 치수염으로 진행되어, 가만히 있어도 통증이 느껴질 수 있습니다.



## 민감성 치아는 어떻게 진단하나요?

다음과 같은 자가 진단 체크리스트를 통해 치료 필요 여부를 간단히 확인해 볼 수 있습니다.

**'시린이' 자가 진단 체크리스트** 자료: 대한치과보존학회

본인 증상 따라,  
전혀 그렇지 않다(1점) / 그렇지 않다(2점) / 약간 그렇지 않다(3점) / 보통이다(4점) / 약간 그렇다(5점) / 그렇다(6점) / 매우 그렇다(7점)

증상이 자주 발생

증상이 오래 지속

통증이 심하게 느껴짐

증상이 갑자기 발생

증상 때문에 스트레스 받음

칫솔질이 불편

치과 방문 꺼려짐

칫솔질 시간 짧게 하게 됨

타인의 시선이 신경 쓰임

일상생활에 지장

사회 활동에 영향을 받음

증상으로 자주 치과를 방문

입안을 행구는 것이 불편

삶의 질이 떨어진 것처럼 느낌

식사 시간이 불편함

혀나 손톱 등으로 해당 부위를 건드림

차가운 공기를 마시는 것이 꺼려짐

타인과의 대화나 상호작용 불편

미래의 치아 상태에 대해 불안감

특정 차가운 음식이나 음료를 즐기기가 어려움

**채점 결과**

20~47점 경미한 지각과민 (정상 범위)

48~94점 중증도 지각과민 (불편함이 빈번하게 느껴져 일상에 영향)

95~140점 심각한 지각과민 (지속적이고 강한 불편함으로 삶의 질 현저히 저하)

다만 자가 진단은 개인의 주관적인 느낌을 바탕으로 하기 때문에, 중증도 이상 또는 심각한 지각과민에 해당하는 경우에는 치과에 방문하여 정확한 진단과 치료 계획을 세우는 것이 좋습니다.

## 민감성 치아의 원인은 무엇인가요?

민감성 치아의 대표적인 원인은 잘못된 양치 습관, 이갈이, 이 악물기 등 생활습관으로 인한 치경부 마모, 치주 질환(치주염), 충치 등입니다. 특히 수평 방향으로 과도한 힘을 주어 치아를 닦을 경우, 치경부(치아와 잇몸의 경계부) 마모를 유발해 치아가 민감해질 수 있습니다. 그 밖에도 치아가 깨지거나 금이 간 경우, 오래된 보철물과 치아 사이에 틈이 생긴 경우, 외상으로 치아가 손상된 경우에도 발생할 수 있습니다. 원인이 다양하기 때문에, 증상이 나타나면 치과에 방문하여 정확한 진단을 받는 것이 중요합니다.

## 민감성 치아는 어떻게 치료하나요?

민감성 치아의 치료는 원인과 증상 정도에 따라 달라집니다.

### ① 시린이 치약 사용

치아 전체가 시리지만 마모가 심하지 않은 경우, 질산칼륨 성분이 포함된 기능성 치약을 사용할 수 있습니다. 세계보건기구(WHO)에서도 민감성 치아의 1차 치료로 이러한 치약 사용을 권장하고 있습니다.

### ② 지각과민처리제

상아질이 외부로 노출되어 이전에는 민감하지 않던 자극(냉자극, 기계적 자극 등)에 대해 시린 증상을 나타내는 치아의 증상을 완화하거나 소실시키기 위한 치료입니다.

경미한 경우 상아질 접착제를 사용하여 노출된 상아질을 덮거나, 자극의 통로가 되는 상아질 세관을 물리적으로 차단하거나, 자극에 대한 반응을 줄이기 위한 탈감작 약물을 표면에 도포합니다. 즉각적인 효과는 있지만 지속 기간은 길지 않을 수 있습니다.

### ③ 수복치료

결손 부위가 큰 경우 복합레진을 이용하여 수복할 수 있습니다. 수복 치료는 약제 도포에 비해 효과가 더 오래 지속됩니다. 다만 일정 수준 이상의 치아 손상이 있을 때 선택하는 방법으로, 증상이 심하거나 심미적인 개선이 필요한 경우, 또는 병소가 진행 중인 경우에 권장됩니다.



:: 다수의 치아에 생긴 심한 치경부마모증



:: 레진을 이용해 치료한 모습

### ④ 치주치료

잇몸이 내려앉은 치은퇴축 등 치주질환으로 인해 치아 뿌리가 노출된 경우, 꾸준한 치주관리를 통해 추가적인 치주 손실을 막는 것이 중요합니다. 상태가 심한 경우에는 노출된 치아 뿌리를 덮기 위한 치은이식술 등의 치료를 시행할 수 있습니다.

### ⑤ 근관치료

흔히 신경치료라고 하는 근관치료는 신경과 혈관을 포함한 치수를 제거하고 세척한 후 치과 재료로 충전하는 방법입니다. 보존적인 치료로 증상이 개선되지 않거나, 통증이 심해 일상생활이 어려운 경우에 고려할 수 있습니다.

## 민감성 치아는 어떻게 예방할 수 있나요?

마모가 심하지 않은 초기에는 부드러운 칫솔을 사용하고, 올바른 방향으로 양치하는 습관을 통해 치아 마모를 줄이는 것이 중요합니다. 또한 민감성 치아 전용 치약을 사용하는 것도 도움이 됩니다.

평소 이갈이, 이 악물기 등의 습관을 개선하는 것도 예방과 관리에 효과적입니다. 이 외에도 질기거나 단단한 음식, 탄산음료, 과일 주스, 맥주 등 산 성분이 포함된 음식의 섭취를 줄이는 것이 좋습니다.

정기적인 치과 검진과 스케일링을 병행하면 민감성 치아를 조기에 발견하고 건강한 치아를 유지하는 데 큰 도움이 됩니다.

# 삶의 보폭을 맞추는 진료, 신경외과 김정욱 전문의

생사의 경계는 찰나에 갈리지만, 긴 회복을 버티는 힘은 결국 치료 과정에 대한 '믿음'에서 나온다. 신경외과 김정욱 전문의는 외상과 중환자의학이라는 위태로운 경계 위에서 환자의 내일을 지탱하는 사람이다. 급박한 현장에서 그가 속도보다 '모두가 고개를 끄덕일 수 있는 과정'에 무게를 두는 이유는 명확하다. 진료의 본질은 기술의 정교함을 넘어, 한 사람의 생을 대하는 지극한 태도에 있기 때문이다.

## 설명을 넘어 납득으로, 함께 그려가는 치료의 지도

“저는 신경외과 김정욱입니다. 현재 국립중앙의료원 신경외과 과장과 외과계 중환자실 실장을 맡고 있습니다. 외상을 세부 전공했고, 중환자의학 세부 전문의와 신경계중환자 전문 치료 인증의 자격을 함께 가지고 있습니다. 처음부터 이 길을 계획했던 것은 아니었지만, 지금은 외상과 중환자진료가 제 역할이라고 생각합니다.” 김정욱 전문의의 이력은 여러 갈림길을 지나며 만들어졌다. 정신건강의학과를 꿈꾸던 시절에서 시작해 신경외과, 외상, 그리고 중환자의학에 이르기까지. 그의 선택은 계획된 경로가 아닌 상황 속에서 쌓인 울린 판단의 결과다. 그리고 그 갈림길들은 결국 ‘사람

을 살리는 결정’이라는 하나의 축으로 수렴된다.

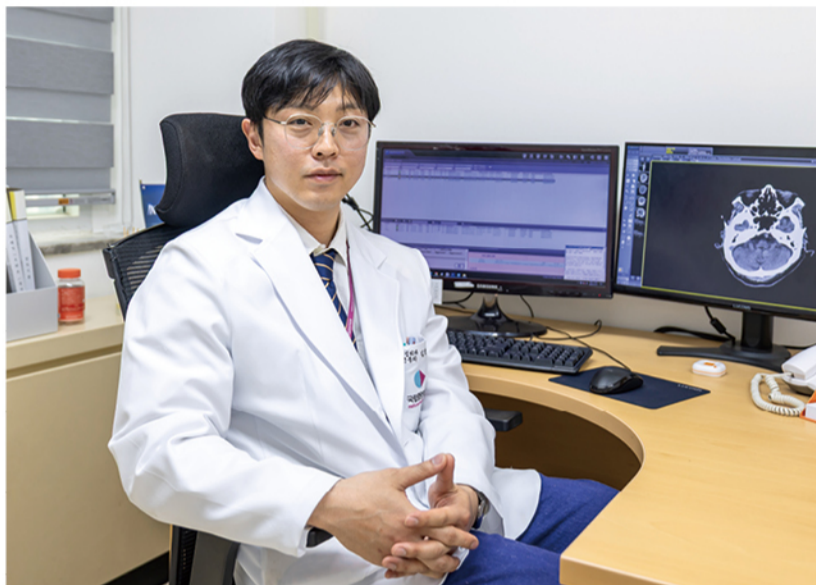
“저는 의료진과 환자, 보호자가 치료의 전 과정을 공유하고 이해해야 한다고 생각합니다. 의학적 내용을 다 설명할 수는 없어도 현재 어떤 상황인지, 왜 이 선택을 하는지 함께 납득할 수 있어야 합니다. 특히 응급 상황에서의 보호자 동의는 완전한 이해를 전제로 하기 어렵기에, 치료 과정을 계속 설명하고 보폭을 맞춰가는 과정이 필요합니다.”

김정욱 전문의가 말하는 ‘공유’는 정보 전달을 넘어 이해의 균형을 맞추는 일에 가깝다. 누군가는 충분히 이해하지 못한 채 결정을 내려야 하고, 또 누군가는 그 결정을 다른 보호자에게 전해야 한다. 그래서 김정욱 전문의는 한 번의 설명으로 끝내지 않는다. 진료는 말하는 순간이 아니라, 이해가 이어지는 과정 속에서 완성된다고 그는 거듭 강조한다.

## 다시 일상으로 뿌리 내리는 인내의 시간

“레지던트 시절, 중환자실에서 한 보호자분께 설명을 드린 적이 있습니다. 저는 고작 20대였고, 그분은 훨씬 연세가 훨씬 많으셨는데도 제 앞에서 두 손을 모은 채 간절히 제 말을 듣고 계셨어요. 그 모습을 보며 이 상황을 대하

상담 및 문의	진료요일
02-2260-7114	오후 화, 목



는 마음가짐을 스스로 다잡게 됐습니다. 지식이 권위가 되는 순간 환자와의 거리는 멀어지기에, 환자와 보호자를 향한 예의를 잊지 않으려고 매 순간 스스로를 경계합니다.”

그 장면은 김정욱 전문의의 가슴에 오래도록 남았다. 그날 이후 김정욱 전문의는 ‘어떻게 말할 것인가’를 진료의 일부로 받아들였다. 지식의 양이 아니라 전달의 방식이 환자의 이해를 결정한다는 사실. 그래서 김정욱 전문의는 지금도 설명의 언어를 고르고, 태도를 점검한다. 치료는 태도에서 시작된다는 사실을 그때 배웠다. “외상 환자는 수술만큼이나 중환자 케어가 중요합니다. 정확하게 판단하고 제대로 대응해야 환자가 다시 일상으로 돌아갈 기회를

얻기 때문입니다. 그래서 그 가능성을 놓치지 않는 것이 제 역할이라고 생각합니다. 앞으로 환자들이 저희 의료원에 왔을 때 언제든지 최선의 치료를 받을 수 있다는 믿음을 주고 싶습니다.”

긴박한 수술이 생명을 붙잡는 찰나의 사투라면, 중환자실은 그 생명이 다시 ‘삶’으로 뿌리 내리는 인내의 시간이다. 김정욱 전문의가 쉽 없이 설명을 보태며 보호자의 눈을 맞추는 이유도 여기에 있다. 의사의 판단과 보호자의 신뢰가 만날 때, 비로소 환자가 평범한 일상으로 걸어 나갈 동력을 얻기 때문이다. 그래서 김정욱 전문의에게 진료란 포기하지 않는 한 회복의 가능성은 언제나 존재한다는 믿음, 그 무너지기 쉬운 마음을 가장 앞에서 지탱하는 일이다.

### 칭찬합니다

#### 진료부 치과 선수윤 전문의 ☺

“ 선생님과 첫 대면이 아직도 기억에 남습니다. 그때 선생님께서 부모의 간절한 마음을 이해해 주시고, 수술과 치료 과정에 대해 차분하게 설명해 주셨습니다. 이번 일을 통해 '환자를 진심으로 생각하는 의료'가 무엇인지 마음 깊이 느낄 수 있었습니다. ”

#### 간호부 마취통증간호사실, 외래(주사실) 강수경 간호사, 최인영 간호사, 임예지 간호사 ☺

“ 주사에 대한 두려움이 많았는데 막상 의료원 주사실에서 주사를 맞아보니 주사에 대한 두려움이 많이 사라지게 되었습니다. 국립중앙의료원은 환자의 마음까지 치료해 주는 정말 좋은 병원이라는 느낌을 받았고 한마디로 감동이었습니다. ”

#### 간호부 호스피스병동(별2) 이선아 간호사 ☺

“ 잠깐 바이탈 혈압 체크하시러 들리시더라도 웃으면서 환자에게 말 걸어주세요! 너무 감동이에요! 오랜 병상 생활로 무기력한 환자이긴 대하의 상대, 대하의 시간이 너무 소중하잖아요. 지나치지 않고 아는 척하는 게 어려운 건 아니지만 쉽지가 않기에 너무 고마운 마음입니다! ”

### 반갑습니다



#### 이선민 신경과 전문의

전문분야 치매, 경도인지장애, 인지 저하, 인지/행동장애, 알츠하이머병  
진료시간 목(오후)



#### 최종인 비뇨의학과 전문의

전문분야 전립선질환, 신장질환, 배뇨장애, 요로결석, 남성갱년기장애  
진료시간 월(오전) / 월, 목, 금(오후)



#### 김종환 응급의학과 전문의

전문분야 소생의학

## 울진의 생명을 지키는 최후의 보루 울진군의료원

2003년 개원 이래 울진의 유일한 공공의료기관으로 자리 잡은 울진군의료원은 응급·분만 등 필수의료의 최전선을 지키는 '지역 건강 안전망'이다. 지자체의 전폭적인 지지 속에 인구의 3.3배에 달하는 연간 15만 명의 발길이 이어지는 이곳은, 병원을 넘어 울진 주민의 삶과 생명을 지탱하는 든든한 버팀목이 되고 있다.



### 지자체와 함께 일궈낸 공공의료의 안전망

울진군의료원은 대표적인 취약지 응급의료기관이자 분만 취약지 거점 의료기관으로서 민간 병원이 담당하기 어려운 공공의료의 핵심 영역을 책임지고 있다. 의료 사각지대를 든든히 지탱하는 이곳의 힘은 지자체인 울진군의 전폭적인 정책적·

재정적 지원에서 비롯된다. 이러한 뒷받침은 내과, 정형외과, 외과, 산부인과, 소아청소년과 등 필수 진료과의 안정적인 운영은 물론 이비인후과, 신경과, 영상의학과 등 전문 진료 과목을 단계적으로 확충하는 동력이 됐다. 또한 안과와 비뇨의학과, 피부과 등 전문의 확보가 제한적인 진료과는 순회진료를 통해 보완

하며 의료 공백을 촘촘히 메우고 있다. 이는 지역 주민들이 일상적인 진단과 치료를 관내에서 해결할 수 있는 실질적인 의료 자급 기반을 마련했다는 점에서 큰 의미가 있다. 이러한 노력은 보건복지부 공공보건의료 평가 등급 상승과 장관상 수상 등으로 이어져 지역 거점 공공병원의 성공적인 모델로 평가받고 있다.

### 중앙과 지역을 잇는 협력, '지역 완결형' 의료 체계의 구축

국립중앙의료원은 전국 지방의료원과의 유기적인 진료 협력 네트워크를 관리하며 대한민국 공공보건의료의 중추이자 산실 역할을 수행하고 있다. 울진군의료원은 이러한 협력 체계의 핵심 파트너로서, 2025년 개소한 진료협력센터를 통해 상급종합병원과의 환자 의뢰 및 연계 시스템을 체계적으로 고도화했다. 지역 내에서 해결하기 어려운 고난도 진료는 적정 의료기관으로 적시에 연계하고, 급성기 치료가 끝난 후에는 다시 지역으로 회송하여 연속성 있는 관리를 받는 '의뢰-회송'의 선순환 구조를 확립한 것이다. 울진군의료원은 이러한 견고한 연대를 발판 삼아 2026년에는 화상, 재활, 수지접합 등 전문 특수 분야로까지 협력을 확대하여 지역 실정에 최적화된 '울진형 의료전달체계'를 구축할 예정이다. 앞으로도 국립중앙의료원과 울진군의료원은 긴밀한 협력을 통해 공공의료의 가치를 실현하며, 지역 주민이 어디서나 안심하고 수준 높은 의료 서비스를 누릴 수 있도록 지속 가능한 공공보건의료의 핵심 거점 역할을 충실히 이어나갈 계획이다.

### ♥ 동호회를 소개합니다

## 뭘래? 말래? 난 뭘래! 같이 뛰자! 국립중앙의료원 러닝동호회 NMCRC

NMCRC는 National Medical Center Running Crew의 약자입니다.

요즘 대세인 '러닝 붐'에 발맞춰, 서울 전역의 아름다운 풍경과 트렌디한 코스를 누비며 달리는 즐거움을 만끽하고 있습니다.

준비물은 오직 '러닝화' 하나면 충분합니다.

러닝이 처음인 초보자도, 체력 관리가 고민인 분들도 환영합니다.

언젠가 러닝 대회에 참가해 우리만의 부스를 세우고 함께 완주하는 그날까지, NMCRC의 즐거운 레이스는 계속됩니다.

지금 바로 합류하세요!

※ 가입문의: 이상렬(중환자실)로 메모보고



# 일상처방전 : 초록이 건네는 다정한 안부

봄의 끝자락과 여름의 시작이 교차하는 이 계절은 우리를 둘러싼 풍경이 가장 선명해지는 시기다.

'일상처방전'은 계절의 변화 속에서 무심코 놓치기 쉬운 내면의 소리에 집중하며, 공간과 여행, 영화 등의 매개를 통해 삶의 적정 온도를 찾아가는 큐레이션 코너다.

싱그러운 숲의 숨결이 깊어지는 지금, 일상처방전과 함께 분주한 마음을 잠시 내려놓고 초록이 건네는 다정한 안부에 귀를 기울여보자.

## PLACE

도심 속 숲에서 찾은 고요한 심포  
인왕산 숲속쉼터



주소 서울 종로구 청운동 산4-36  
영업시간 화~일 10:00~17:00 (월요일 및 설·추석 연휴 휴관)

### Curation 1 #숲세권휴식 #통창너머초록

인왕산 숲속쉼터는 과거 군 초소였던 공간이 시민들을 위한 고요한 명상과 독서의 공간으로 탈바꿈한 곳이다. 사방이 통유리로 되어 있어 5월의 연둣빛 새싹이 6월의 짙은 녹음으로 변해가는 과정을 오롯이 감상할 수 있다. 산자락 아래 도심 풍경을 배경 삼아 나무 냄새를 맡으며 앉아 있으면, 복잡했던 생각들이 자연스럽게 정돈된다. 가벼운 등산 끝에 만나는 이 짧은 휴식은 다시 일상으로 돌아갈 힘을 채워준다.

## TRAVEL

바다와 논이 빚어낸 초록빛 층계  
남해 가천 다랭이마을



가는 법(서울기준)  
자차(약 4시간 30분 소요) / 버스(남해공용터미널 이용)  
대표관광지 다랭이논 산책로, 남해 바래길

### Curation 2 #다랭이논 #에메랄드빛바다

초여름의 남해는 눈이 닿는 곳마다 선명한 초록빛으로 가득하다. 가파른 절벽 위 다랭이논과 그 아래로 펼쳐진 푸른 바다를 보고 있으면 마음이 절로 차분해진다. 논두렁길을 따라 마을을 건다 보면 시골마을의 느긋한 호흡에 자연스럽게 뉘 말리게 된다. 특히 이 시기에는 모내기를 앞둔 논물 위로 초여름 하늘이 거울처럼 비쳐 근사한 풍경을 만든다. 가족과 함께 조용히 대화하며 걷기 좋은 길이다.

## MOVIE

야생의 초록 속에서 피어난 다정함  
와일드루트



장르 애니메이션,어드벤처 감독 크리스 샌더스 러닝타임 102분

### Curation 3 #다정함의힘 #친절이라는생존법

평단과 관객의 찬사를 동시에 받은 이 영화는 초여름의 무성한 숲을 스크린에 오롯이 옮겨 놓았다. 무인도에 불시착한 로트 '로즈'가 야생 동물들과 가족이 되어가는 과정은, 차가운 금속마저 온기를 머금게 하는 '다정함'의 힘을 보여준다. "때로는 살아남으려면, 프로그래밍된 자신을 뛰어넘어야 해"라는 대사는 메시지는 각박한 일상 속에서 우리가 놓쳤던 연결과 돌봄의 가치를 환기한다. 짙은 초록의 영상미와 함께 마음을 차분히 채워가고 싶은 이들에게 추천하고 싶은 영화다.

## 국가보건의료 안전망을 지키는 대한민국 공공보건의료의 중심기관 국립중앙의료원 SNS

국립중앙의료원 전문가가 전하는 질병 정보부터 공공의료 오피니언 인터뷰, 의료원 소식과 다양한 직종 소개까지! 국립중앙의료원 공식 SNS 채널을 통해 만나보세요!



유튜브 바로가기



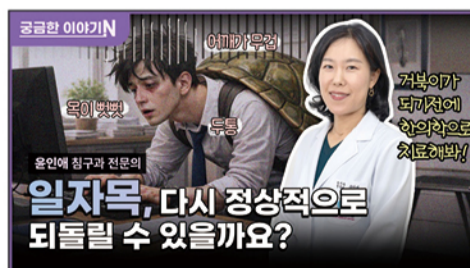
인스타그램 바로가기



블로그 바로가기

## # 콘텐츠 큐레이션

\* 유튜브 채널에서 많은 사랑을 받은 대표 콘텐츠를 소개합니다.



### 궁금한이야기

사람들이 궁금해하는 질문을 전문가에게 직접 묻는 궁금한 이야기N 시리즈. 이번 영상은 '일자목, 다시 정상적으로 되돌릴 수 있을까요?'라는 질문을 명확히 짚어줍니다.



### N퀴즈언더블록

남극 의료 시스템을 점검하고 온 서울권역외상센터 의료진의 생생한 기록과, 우리 곁의 생명을 지키는 외상센터 의료진들의 진심 어린 마음을 담아낸 영상입니다.



### Shorts

국립중앙의료원의 생생한 이야기를 전하는 숏츠 시리즈입니다. 의료진 칭찬 사례부터 주요 소식과 행사 정보까지, 의료원의 다양한 소식을 짧고 친근하게 담아냅니다.

# 진료시간표

진료일정은 2026년 4월 22일 기준이며, 진료과 사정에 따라 변경될 수 있습니다.

**전화예약**

ARS 1588-1775  
 콜센터 02-2260-7114 / 7092  
 건강검진 예약 및 상담 02-2276-2335~6  
 02-2260-7432

**함께, 후원**

국립중앙의료원 발전기금 (시설비, 교육비 연구비)  
 불우환자 지원기금 (입원, 외래치료 및 의료기기, 재활치료, 진단 검사비 등)  
 문의 02-2276-2043  
 방문 연구동 1층 총무팀 (\* 평일 09:00 ~ 17:00)



진료과	의사	진료시간		진분분야
		오전	오후	
가정의학과	김석중	화,수	월,금	가정의학, 건강증진의학, 금연, 생활습관병 관리
	김민정	월,목,금	화	노인의학, 건강증진, 금연, 비만, 생활습관병
	유원섭		수	건강증진, 금연, 생활습관병관리, 노인의학, 성인예방접종
감염내과 (해외여행 클리닉)	김가연	화,수		감염병, 해외유입감염병, 여행의학
	진범식	월,화,금	수	감염병, 공중보건위기관리, 여행의학
	김연재	목	목,금	감염병, 원내감염, 여행의학
	김민경	수,목	월	감염관리, 예방접종, 감염역학, 해외유입 감염병, 면역저하자 감염
내분비 대사내과	조영중	화,수,금	목	당뇨병 및 내분비 질환
	홍은실	월,목	화,수	당뇨병, 고지혈증, 비만 및 기타 내분비 질환
류마티스내과	박은정	월,목	화,목	류마티스관절염, 강직성 척추염, 통풍, 전신홍반루푸스, 전신경과증, 쇼그렌병, 혈관염, 골관절염, 섬유근통, 기타류마티스질환
마취통증 의학과	윤미정			요하지통, 근골격통, 두통 및 안면통, 어깨 및 목의 통증, 대상포진후 신경통, 만성통증
방사선 종양학과	송미희	화	월,화,목	악성종양의 방사선치료
비뇨의학과	윤종현	화,목	화,수	전립선 질환, 요로결석, 비뇨기과 종양, 남성클리닉
	나웅	화,목	월	비뇨기종양, 비뇨기외상 및 재건, 배뇨장애 및 전립선질환, 복강경 및 내시경수술, 요로결석
	서주완	금	화,목,금	배뇨장애, 전립선질환, 요로결석, 일반비뇨의학
	최중인	월	월,목,금	신장질환, 배뇨장애, 전립선질환, 요로결석
산부인과	주성홍	화,수	월,금	부인과 내시경, 부인과 종양
	김일동	월,목	화,수	난임, 산과, 습관성 유산, 고위험 임신, 기형아진단, 복강경 수술
	윤정원	휴직(~'26.12.31.)		
	김순규	화,금	월,목	일반부인과, 부인종양학
성형외과	김수민	수,금	화,금	안면외상, 미세수술, 하지재건, 유방성형, 피부종양, 만성창상
	정연진	화,목	월,목	안면외상, 미세수술, 하지재건, 유방성형, 피부종양, 만성창상
소아 청소년과	신혜정	목,금	월,화	성조숙증, 저신장, 비만 등 소아내분비 진료, 소아청소년 일반진료, 해외여행클리닉
	최한승	화,수	목,금	두통, 어지럼증, 뇌전증, 발달지연
	홍수종	월	수	소아 호흡기 알레르기 분과
소화기내과	남승우	수,금	화,수	위장관 및 간장 담체 질환
	권혁춘	화,목	월,목	위장관·간질환
	최중경	국외훈련('25.8.4.~'26.8.3.)		
	김용태	화,목	수	체장, 담도
	최수인	화	월,금	소화기
	차상우	월,금	화,수	체장담도
순환기내과	최승민	화,목	월,수	협심증, 고혈압, 심부전, 부정맥, 실신, 말초동맥 질환
	서정주	월,수,금	목	고혈압, 심혈관질환
	송봉근	월,목	화,수	허혈성 심질환, 경동맥 및 말초혈관질환, 심부전, 부정맥
신경과	윤병우	수	월	뇌졸중, 뇌혈관질환
	고임석	화,목	수	뇌졸중, 파킨슨병, 치매, 어지러움증
	김현경	월,목,금	화	뇌전증, 수면장애, 두통, 어지러움증, 치매
	이중윤	화	월,화,목	뇌졸중, 치매, 두통
	정연경	월,수,목	월,수	중증근무력증, 말초신경근육질환, 안면마비
	엄관희	월,수,금	목	파킨슨질환, 치매, 손떨림, 얼굴떨림, 보행장애, 근긴장이상증, 두통, 어지러움
	이형수	화,금	화,금	말초신경근육질환, 척수질환, 신경연축질환, 두통, 뇌경색
	이선민		목	치매, 기억장애, 인지/행동장애, 알츠하이머병
	신경외과	김현주	수,금	월
김정욱			화,목	두통, 두부외상, 신경중환자
신장내과	안규리		화,수	다낭성 신장질환, 만성콩팥병
	차란희	목	화,수,금	급성 신손상, 만성콩팥병, 말기신부전(혈액투석, 복막투석, 신장이식), 고혈압, 당뇨, 노인성 질환
	한미연	화,수,금	월	만성콩팥병, 급성콩팥병, 사구체신염
	류지영	월,화,금	목	만성콩팥병, 사구체신염, 전해질장애
심장혈관 흉부외과	문종주	월,수,목	금	신장
	신용철	화,수	화,수	심장수술, 대동맥 시술 및 수술, 말초혈관 시술 및 수술, 혈액투석용 동맥역류 조성수술 및 동맥역류 시술
안과	김우식	수	월,수	홍부종양(홍선종, 폐암, 식도암), 중증근무력증, 최소침습 홍강경 수술, 기흉, 다한증, 중심정맥관 시술, 심부정맥혈전증, 하지정맥류
	오민진	월,수,목	화	안성형, 소아안과, 사시, 눈물, 의안, 안검하수클리닉, 포도막염, 대상포진, 종양, 알러지, 안구출혈, 비문증
	이중주	화,금	화,금	각막, 백내장, 결막, 공막, 피부과아토피(듀피힘진), 익상편, 대상포진, 헤르페스원추각막안과질환
	이수영	월,수	수,목	망막, 포도막염, 백내장
	정호길	목,금	월,금	망막, 백내장, 당뇨성망막병증, 황반변성, 유리체출혈, 동맥, 정맥폐쇄, 포도막염, 비문증

진료과	의사	진료시간		진분분야
		오전	오후	
안과	김문정	월	월,수,목	백내장, 백내장, 인공안구, 시신경병증, 안구건조증, 노인수술(다초점렌즈상대)
외과	김은영	화,수	월,목	갑상선암/결절/기능이상, 갑상선내시경수술, 부갑상선질환, 부신종양, 부갑상선부신수술, 유방
	최지혜	월,금	화,금	유방암 등 유방질환
	안은정	월,금	화	대장암, 대장항문 질환, 내시경 ★특수진료: 화 오전, 수 오후(감진 및 일반내시경)
	박종민	화,목	목	상부위 질환
	신동규	월,수	월,수	상부위장관, 탈장
이비인후과	김문환	목,금	월,금	간담체
	한규희	화,금	수,금	귀(중이염, 이명, 난청, 어지러움, 소아중이염)
	김성희	수,목	월,목	비과 (축농증, 비중격만곡증, 코골이, 수면무호흡, 코종양)
	김성동	월,목	화,목	갑상선암, 후두암, 설암, 편도선암, 침샘암, 경부종괴(목 덩어리), 음성장애, 목질환, 편도아데노이드비대
재활의학과	김민주	화,금	화,수	비중격, 축농증, 알레르기비염, 코골이, 수면무호흡, 코종양, 안면외상, 코성형
	고은실	월,목		통증(근막통, 오십근, 요통, 관절염), 스포츠손상, 손발저림, 암재활, 뇌신경재활
정신건강 의학과	이소희	월,화,수	화	우울, 스트레스, 중독, 소아청소년정신과, 금연클리닉 ★특수진료: 목 오전(소방공무원 정신건강진단)
	김장래	목,금	월,수	중독정신의학, 일반정신의학 ★특수진료: 화 오전(소방공무원정신건강진단)
	배할림	화,금	월,목	우울증, 불안장애, 정신중, 불면증, 스트레스 ★특수진료: 월 오전(소방공무원 정신건강진단)
	전영욱	월,목	수,금	일반정신의학, 생활정신의학 ★특수진료: 화 오후(소방공무원정신건강진단)
정형외과	이경학	화,금	월,목	척추 및 외상질환 골다공증
	손민수	수	월,목	견관절 및 스포츠의학
	전숙하	목,금	화	수부상지(손목, 팔꿈치), 족부족관절
	김상균	화,금		술관절 질환 및 외상
치과	이나경	월,수	월,목	술관절 질환 및 외상
	이구현		수	척추
	임자경	월,화,수,금	화,수	소아교정, 성인교정, 수교교정
	정도민	월,화,금	화,목,금	보철, 치주질환, 보존, 심미치료, 임플란트지치 의치
피부과	선수윤	월,수,목	목	구강외과
	심유록	수,목,금	월,수,금	보존, 보철, 신경치료
	안지영		화,목	아토피, 건선 및 피부암(수술)
	박미연	화,목	월,금	피부미용(레이저), 여드름, 피부 알레르기, 백반증 ★특수진료: 목 오후(레이저클리닉)
혈액종양 내과	정혜정	월,수,금	화,수	미용 및 레이저, 모발, 진균 및 피부질환
	이하연	월,수	월,목	폐암, 두경부암, 육종, 흑색종, 기타 고형암 및 빈혈
호흡기내과	장혜정	화,목,금	화	골수이형성증, 다발성골수종 및 기타 혈액질환, 식도암, 간담도암, 대장암, 위암
	조준성	월,화,목	월	폐암, 결핵, 만성폐쇄성 폐질환, 천식, 간질성 폐질환, 알레르기(미세먼지, 신물질) 질환
	정인아	화,목	화	만성폐쇄성 폐질환, 천식, 만성기침, 폐암
	이지연	수	월	결핵, 폐렴, 간질성 폐질환
이보라 파견근무('23.5.1.~'25.12.31.)				
이인한 금 목,금 중환자 의학, 폐렴, 만성폐쇄성폐질환, 천식, 결핵				
한방진료부				
한방내과	김진원	월,화,목	월,수	중풍후유증, 알레르기성비염, 허약체질개선, 위장질환
	전공의	월,수,목,금	화,금	한방내과 전공의 진료
한방 신경정신과	서주희	화,수	월,화,수,금	치매, 화병, 우울증, 불안장애, 불면증, 갱년기여성질환
침구과	윤인애	월,수,목,금	월,목	안면마비, 안면미용치료, 척추 및 관절질환, 간질형 두통, 교통사고 후유증, 추나치료, 소아치료, 국제진료
	하지수	화,목,금	화,수,목,금	안면마비, 안면미용치료, 척추 및 관절질환, 교통사고 후유증, 소아치료
호스피스 완화의료센터				
가정의학과 (호스피스)	김민정	화		호스피스 완화의료센터 외래
	김석중	목		호스피스 완화의료센터 외래
서울권역외상센터				
외상외과	김영환		수	외상학, 중환자의학
	윤석화	수		외상학, 중환자의학
	김미나	월		외상학, 중환자의학
	정진호	화		외상학, 중환자의학
	하계성		목	외상학, 중환자의학
심장혈관 흉부외과	김영웅	목		흉부 외상
	이나현	금		흉부 외상
정형외과	장선표		월	정형외상학
신경외과	김명수	월,목	금	두부 외상, 척추 외상

## 독자퀴즈

퀴즈 제출방법

- 휴대폰 카메라로 QR코드 인식
- 정답제출폼에 정답을 적어 제출
- 독자 의견을 공유하면 당첨 확률 UP!

**Q1.** 전국의 공공병원을 하나로 잇는 디지털 혁신을 주도하기 위해 국립중앙의료원이 AI 기반으로 개발 중인 시스템의 명칭은 무엇일까요?

\* 힌트 : NMC Pick! 코너를 자세히 살펴보세요!

**Q2.** 성인 10명 중 7명이 경험할 정도로 흔하며, 법랑질이나 상아질의 손상으로 인해 찬물 등 외부 자극이 치아 내부 신경에 전달되어 짧고 강한 '찌릿한' 통증이 발생하는 이 증상은 무엇일까요?

\* 힌트 : 랜선주치의 코너를 자세히 살펴보세요!(000 00)

**케어(Care you)**  
독자를 위한 선물

(※ 성함과 전화번호 글자리를 확인하세요!)

---

**군독자** 국립중앙의료원 기념품 세트 1명  
박○숙(9230)

---

**퀴즈 점수자** 3단 우산 2명  
안○옥(5689)  
정○정(8594)

\* 독자참여코너의 상품은 기프트콘으로 제공됩니다.